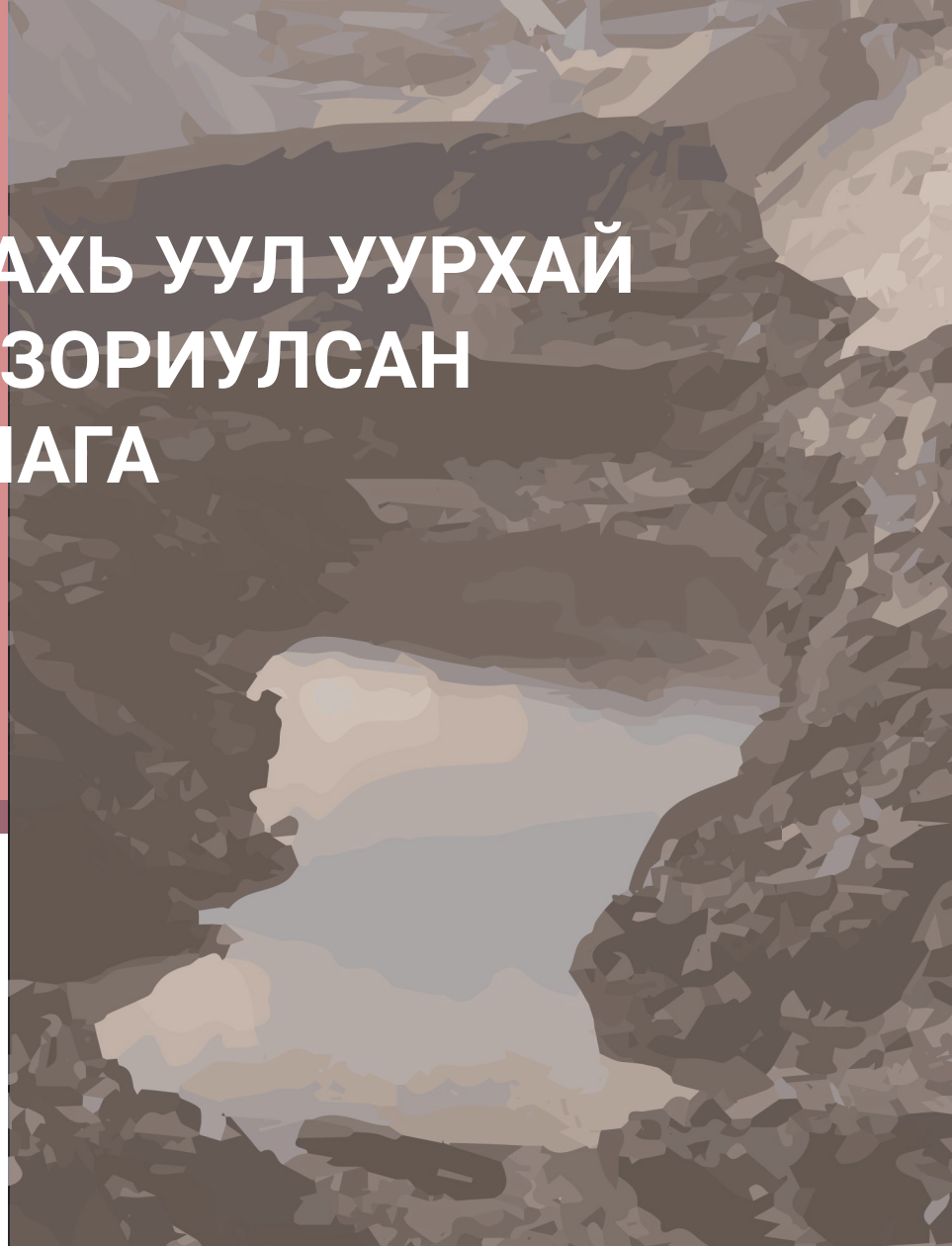


МОНГОЛ ДАХЬ УУЛ УУРХАЙ МАЛЧДАД ЗОРИУЛСАН ГАРЫН АВЛАГА

Монголын
Эмэгтэйчүүдийн Сантай
(МОНЭС) хамтран
Энэтхэгийн Даатри Траст
байгууллага боловсруулав



МОНГОЛ ДАХЬ УУЛ УУРХАЙ - МАЛЧДАД ЗОРИУЛСАН ГАРЫН АВЛАГА

Азийн Эмэгтэйчүүдийн Сангийн дэмжлэгтэйгээр Монголын Эмэгтэйчүүдийн Сантай (МОНЭС) хамтран Энэтхэгийн Даатри Траст байгууллага энэхүү гарын авлагыг хэвлүүлэв.

Хянан тохиолдуулсан: Др. Аийша Мехар Шагуфта
Хил Хязгааргүй Алхам ТББ-ын Тэргүүн Н.Баярсайхан
Орчуулсан: Орчуулагч Ц.Отгонбаатар

АГУУЛГА

1-Р ХЭСЭГ

МОНГОЛ ДАХЬ УУЛ УУРХАЙ

Уул уурхайн үйл явц, шат дамжлага

2-Р ХЭСЭГ

АШИГТ МАЛТМАЛ БА ОЛБОРЛОЛТОД АШИГЛАСАН ХОРТ БОДИСООС ҮҮДЭЛТЭЙ ЭРҮҮЛ МЭНДИЙН ҮР НӨЛӨӨ

Уул уурхайн ажилтаны эрүүл мэнд, эрүүл ахуйн аюулгүй ажиллагаатай холбоотой асуудлууд

3-Р ХЭСЭГ

УУЛ УУРХАЙН АЖИЛЛАГААНЫ ҮР НӨЛӨӨ

Уул уурхайн байгаль орчинд үзүүлэх нөлөө: Малчин эмэгтэйчүүд болон олон нийтийн өмнө тулгамдаж буй асуудлууд

Уул уурхайн үйл ажиллагааны экосистемд үзүүлэх нөлөөллөөс малчин эмэгтэйчүүдийн амжиргаанд үзүүлэх үр нөлөө

4-Р ХЭСЭГ

МАЛЧДЫН ЭРХИЙГ ХАМГААЛАХЫН ТУЛД БИД ЮУ ХИЙЖ ЧАДАХ ВЭ: ЭМЭГТЭЙЧҮҮДИЙН ДУУ ХООЛОЙ БОЛОН ТӨЛӨӨЛӨЛ

ГАРЫН АВЛАГЫН ТУХАЙ

Монгол улсын уул уурхайн салбар нь улс орны ДНБ-ий гуравны нэг, экспортын орлогын 80 хувийг дангаар бүрдүүлдэг учир Алсын хараа 2050 бодлогод тэргүүлэх чиглэлээ гэж тодорхойлсон. Гэвч тэргүүлэх салбараа тодорхойлохдоо хүний сайн сайхан амьдралд үзүүлж буй үр нөлөө, байгаль орчин экологид үлдээж буй ул мөр, уламжлалт эдийн засгийн бусад салбарт нөлөөлж буй үзүүлэлтүүдтэй харьцуулж тооцсон уу гэвэл харин учир дутагдалтай юм.

Учир нь нүүдэлчин аж ахуй нь хээр тал, урсгал ус болон гол горхи бэлчээрийн орчин хэр эрүүл, аюулгүй байх нь малчдын амин сүнс болсон мал сүрэг, түүний сүү сүүн бүтээгдэхүүн, мах нь эрүүл байх үндсэн нөхцөл болдог. МАА-н бүтээгдэхүүн түүний орчин эрүүл, аюулгүй байх нь Монгол улсын хувьд экологид ээлтэй хөдөө аж ахуйн эдийн засагт ч чухал ач холбогдолтой.

Энэхүү гарын авлага нь уул уурхайн салбар хэдийгээр эдийн засгийн болон ДНБ-д томоохон байр суурьтай салбар хэдий ч нөгөө талд бэлчээрийн газар, байгалийн нөөц баялаг, экосистемийг хүний хүчин зүйлийн нөлөөгөөр маш богино хугацаанд эрчимтэйгээр доройтуулан, бохирдуулж хүн ам, малчид мөн мал сүрэг, ан амьтны сайн сайхан байдлыг золиосолдог болохыг орон нутгийн активистуудад ойлгуулах зорилготой.

Мөн уг гарын авлага нь орон нутгийн активистууд болон малчдад энэ бүхнийг ойлгоход нь тус нэмэр болоод зогсохгүй, тэдний амьдарч буй нутагт уул уурхайн үйл ажиллагаа явуулах үед тэд баримт нотолгоо бүхий мэдээлэлд суурилан, улмаар тухайн төслийн ажиллагааг зөвшөөрсөн тохиолдолд цаашид ямар эрсдэл үүсч болохыг урьдчилан тооцоолсны үндсэн дээр шийдвэр гаргаж, үнэлэлт дүгнэлт өгч чаддаг болгох зорилготой. Малчид, олон нийт уул уурхайн улмаас тэдний амьдрах орчин, эрүүл аюулгүй амьдрах эрхэд сөрөг нөлөөлөл гарсан үед гэнэ алдалгүй тус гарын авлагыг хяналт шинжилгээний арга хэрэгсэл болгон ашигласнаар иргэд мэдээлэл, баримт нотолгоо, ажиглалтад суурилсан байдлаар орон нутгийн захиргаа болон үндэсний засгийн газар, удирдлагуудтай зөвшилцөхийн тулд харилцан ярилцах бүрэн боломжийг энэхүү гарын авлага олгоно гэж бид найдаж байна.

Тус гарын авлага нь уул уурхайн олборлолт болон одоо олборлож буй гол ашигт малтмал болох нүүрс, зэс ба алтны олборлолт болон үйл ажиллагаандаа химийн бодис ашигладаг баяжуулах, боловсруулах үйлдвэрүүдийг хэрхэн боловсруулалт байгаа тухай мэдээлэл өгөх бөгөөд (i) химийн болон бусад хорт бодисуудын хүн, амьтны эрүүл мэндэд үзүүлэх хор хөнөөл; (ii) уул уурхайн газар нутаг болон хүн амын хувьд гарах өөрчлөлтийн үр дүнд байгаль орчин, нийгэмд үзүүлэх нөлөөлөл; болон (iii) уул уурхай, малчдын амь амьдрал болон хүний эрхтэй холбоотой нийгэм, соёл, эдийн засагт үзүүлэх нөлөөлөл гэсэн гурван хэсгээс бүрдэнэ.

ОРШИЛ

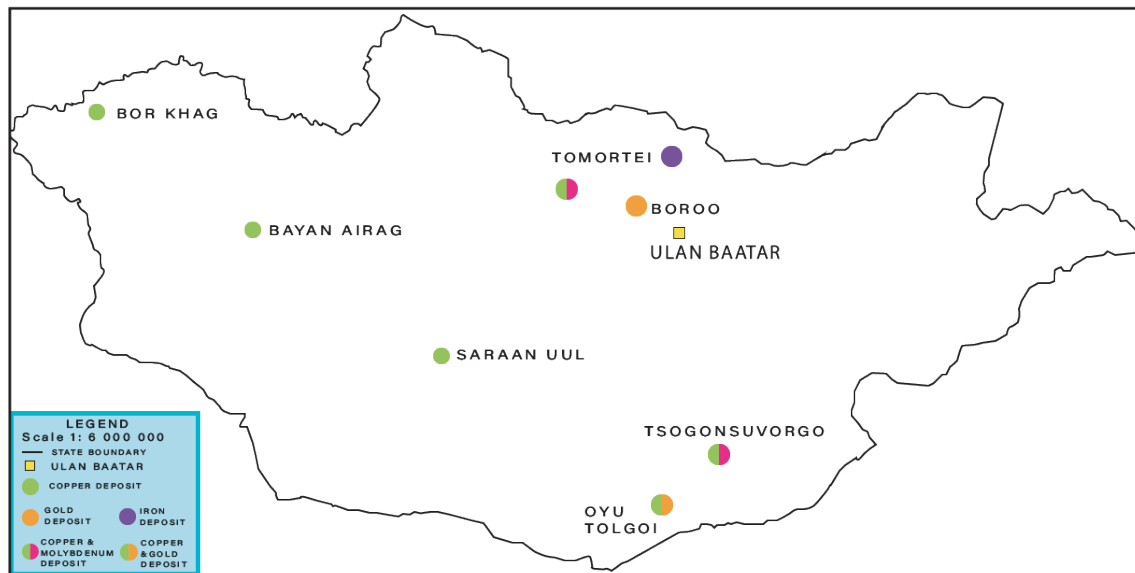
1-Р ХЭСЭГ

Монгол дахь уул уурхай

Олон улсын валютын сангийн гаргасан шалгуур үзүүлэлтээр¹ Монгол улс нь нөөц баялагаар баян, дэлхийн хөгжиж буй 29 улс орны нэг юм. Зэс, нүүрсний орд газрын олборлолт, хайгуул нь улсын эдийн засагт ихээхэн хэмжээний нэмэлт орлогыг бүрдүүлдэг. Социалист засгийн үед 1990-ээд оноос өмнө уул уурхайг төрийн эрх мэдэл бүхий агентлаг удирдан хянадаг байсан бол, ардчилсан засгийн газар нь чөлөөт зах зээлийн бодлогыг нэвтрүүлж, гадаадын хөрөнгө оруулалтыг татахын тулд уул уурхайн тусгай зөвшөөрлийг хувийн компаниудад нээлттэй болгосон. Ингэснээр Монгол улсын хувьд 2011-2013 онд эдийн засаг огцом өсч, буурсан боловч хувьсамтгай байдлаар өсч хөгжсөн.

Төрөөс байгаль орчин болон ард иргэдийн нүүдэлчин ахуй амьдралыг золиослон байж Монгол улсын ашигт малтмалын асар их нөөц баялагийг ашиглуулахаар хувийн хэвшилд лиценз олгосон. Европын сэргээн босголт, хөгжлийн банк (ЕСБХБ) зэрэг олон улсын байгууллага, хөгжлийн банкууд нь уул уурхайн бизнесийн төсөл, энэхүү өсөлтийн томоохон санхүүжүүлэгчид юм. Монгол Улсын ашигт малтмалын үлэмж их нөөц баялагт уран, алт, вольфрам, нүүрс, газрын ховор металл болон зэс багтдаг. Монгол улсад одоогоор олборлож буй гол нөөц нь нүүрс, зэс болон алт юм.

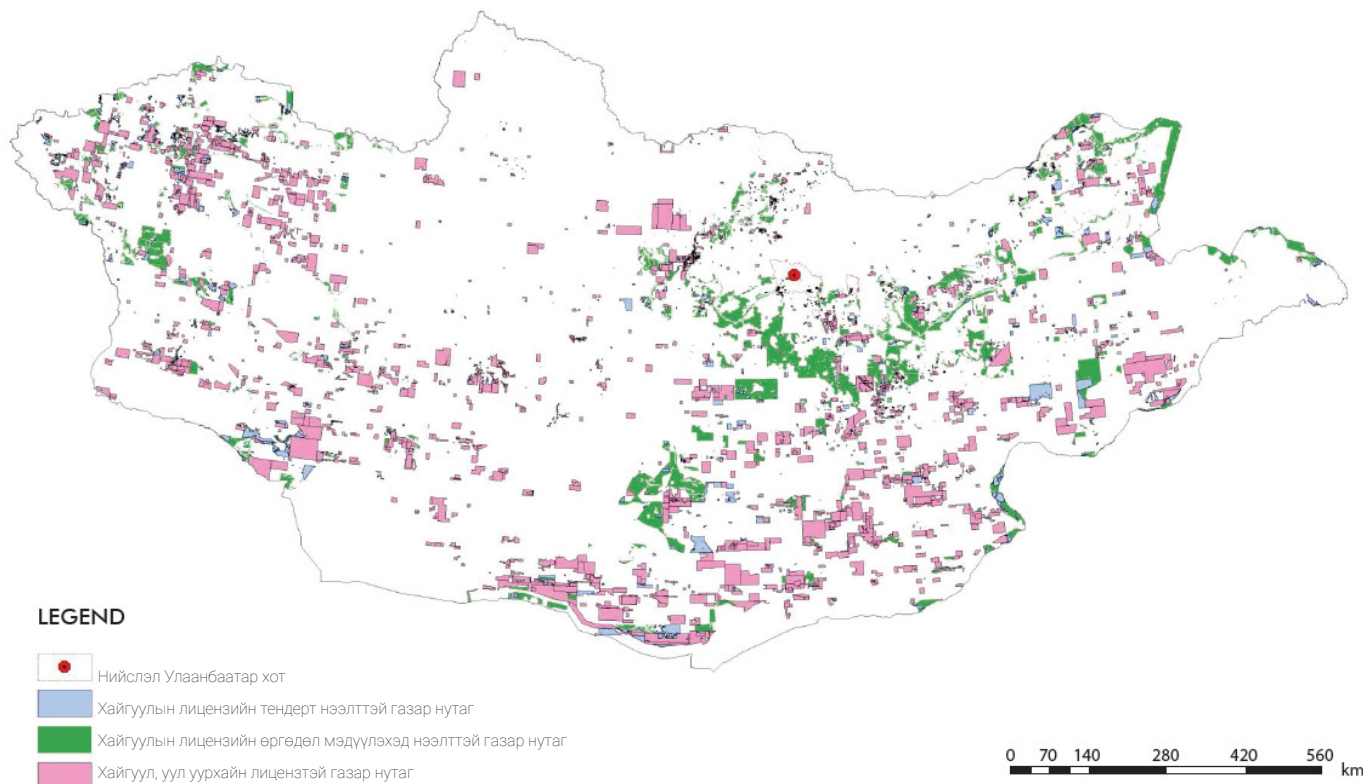
АЛТ, ТӨМӨР, ЗЭСИЙН ОРД ГАЗРЫГ ХАРУУЛСАН МОНГОЛ УЛСЫН ГАЗРЫН ЗУРАГ



(Эх сурвалж: Уул уурхай, геологийн жилийн тойм, Монгол улс)

¹Засгийн газрын төсвийн орлогын 25 хувиас дээш, экспортын орлогын 30% иас дээш орлогыг 3 жил уул уурхайн салбарын орлого бүрдүүлж байгаа бол байгалийн баялагын нөөц ихтэй орон гэж үздэг.

Уул уурхай, хайгуулын хүчин төгөлдөр лиценз бүхий газар нутгийг харуулсан Монгол улсын газрын зураг



(Эх сурвалж: Уул уурхай, геологийн жилийн тойм, Монгол улс, 2016 он)

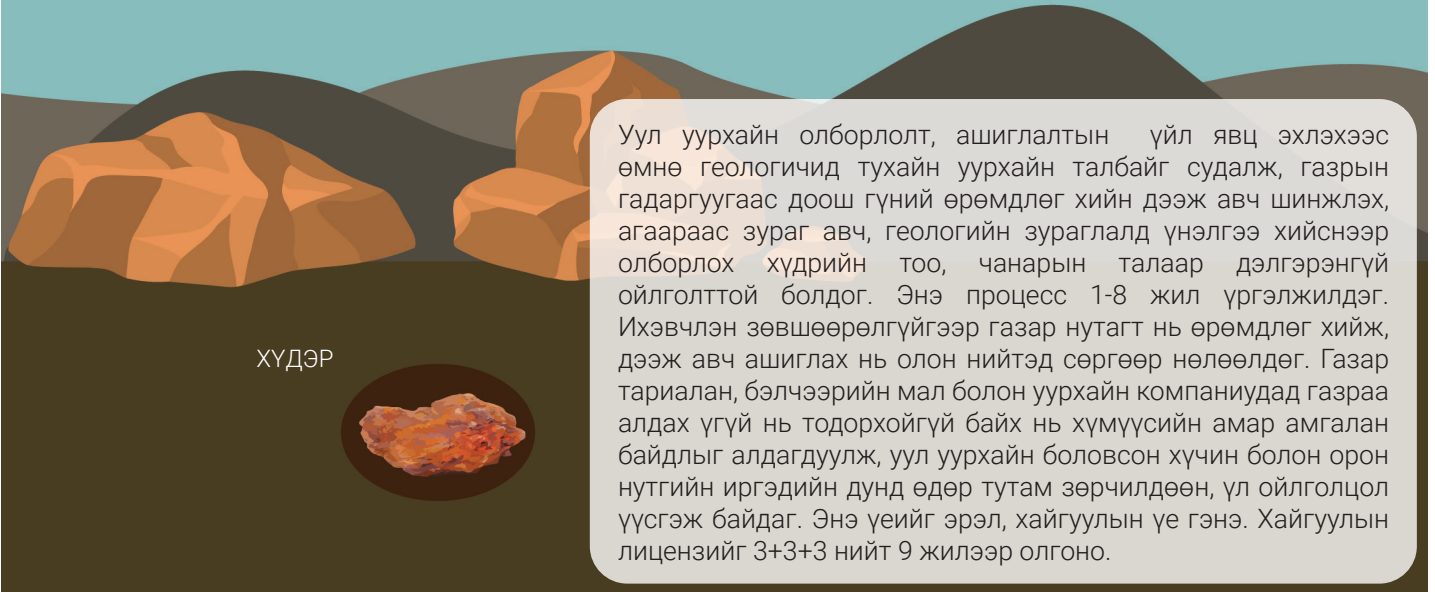
Монгол дахь уул уурхай

Уул уурхайн хүчин төгөлдөр лицензийн тоо нь 2,600 хол давсан бөгөөд газар нутгийн хувьд 6,200,000 га газрыг хамардаг. Уул уурхайн үйл ажиллагаа өргөжихийн хэрээр хамрах газар нутаг нэмэгдэх өндөр магадлалтай. Нийт 1,710 уул уурхайн компани байгаагаас 248 нь 100 хувийн гадаадын хөрөнгө оруулалттай бол, 97 нь Монгол, гадаадын хамтарсан компани эзэмшдэг байна. 2020 оны 1-р сард Уул уурхай, хүнд үйлдвэрийн сайд уул уурхайн салбар нь улс орны нийт орлогын 25 хувийг бүрдүүлж байна гэж мэдээлсэн. Энэ нь 2.6 их наяд төгрөгөөс дээш гэсэн үг юм. Гүйцэтгэлийн хувьд энэ нь өмнөх жилтэй харьцуулбал 27 хувиар өссөн үзүүлэлттэй байна. Уул уурхайн салбартай харьцуулахад хөдөө аж ахуйн салбар дөнгөж 9.8 хувиар өссөн байх жишээтэй.

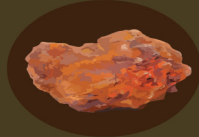
Гэвч Дэлхийн банкаас хийсэн 2020 оны тайланд Монгол улс уул уурхайн салбараас олсон орлогын доллар тутмын зөвхөн нэг центийг л хойч үедээ үлдээж байна гэжээ. Зөвхөн байгалийн нөөц баялагтаа найдах нь цаашид тогтвортой үргэлжлэх үр ашгаараа дэнчин тавьж байна гэсэн үг.

УУЛ УУРХАЙН ҮЙЛ ЯВЦ

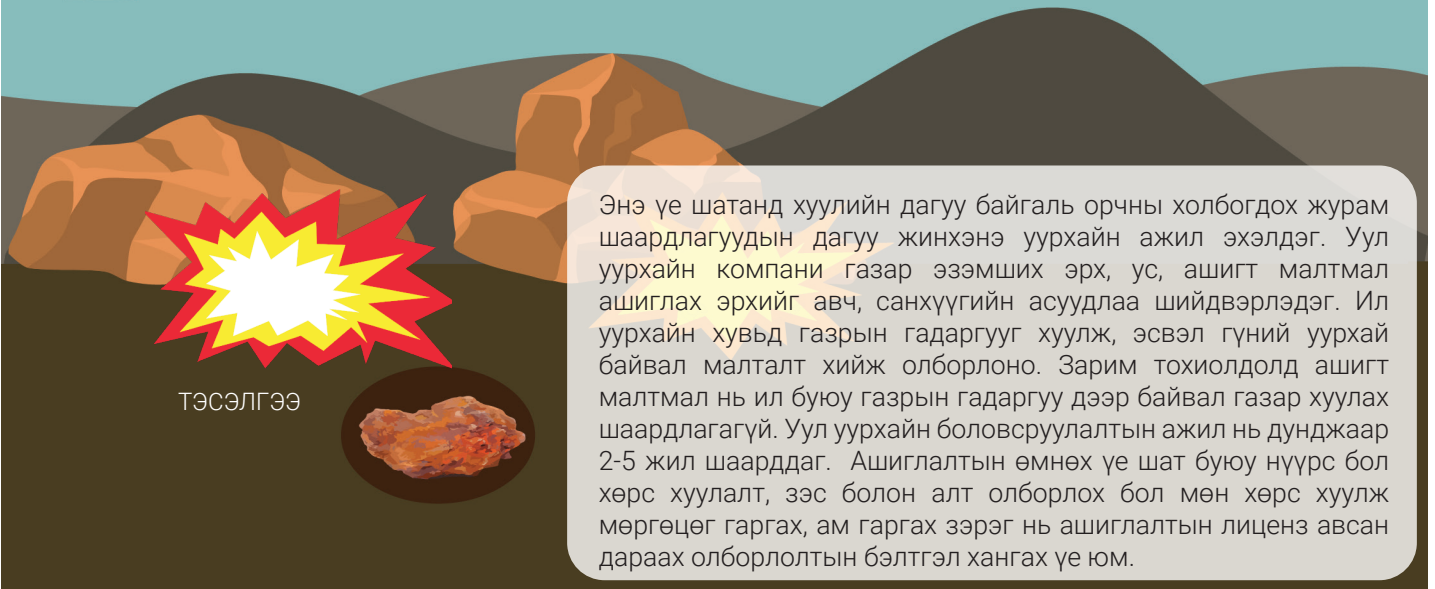
1 СУДАЛГАА, ТАНДАЛТ БОЛОН ХАЙГУУЛ



ХҮДЭР



2 ТЭСЭЛГЭЭ



ТЭСЭЛГЭЭ

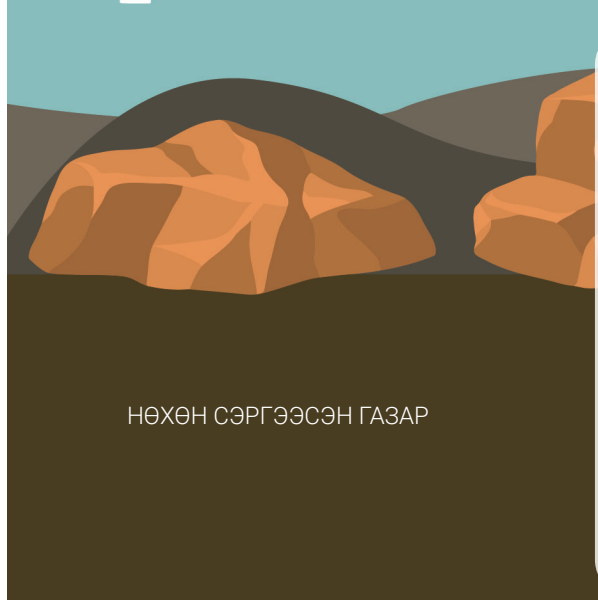


3 ОЛБОРЛОЛТ



Энэ нь газар доороос ашигт малтмал, эсвэл хүдрийг гаргаж авна гэсэн үг. Ингэхдээ үүнийг олон аргаар хийж болно. Олборлох баяжмал нь газрын гадаргууд харьцангуй ойрхон байрлаж байвал, энэ ордод хүрэхийн тулд томоохон ам, мөргөцөг барих хэрэгтэй. Хайрга, элс, алттай элс зэрэг сул хөрстэй орд газрын хувьд голын буюу горхи булгийн ай сав гарыг ухаж олборлодог. Гүний буюу далд уурхайн хувьд бэхэлгээг дэмжих хиймэл баганын тусламжтай, эсвэл ийм баганагүйгээр ч олборлож болдог. Уул уурхай нь шавхагддаг бөгөөд дахин сэргээгддэггүй үйлдвэрлэл тул байгаа хүдрийн хэмжээнээс шалтгаалан олборлолтод 10-50 жил шаардана. Уул уурхайн компани нь бизнесээ өргөжүүлэн үйл ажиллагаагаа цааш үргэлжлүүлэхийн тулд одоо ухаж буй уурхайн талбайн зэргэлдээ, эсвэл өөр газар үргэлжлүүлэн олборлох зөвшөөрөл авах нь элбэг. Энэ нь хуулиар зөвшөөрсөн үйлдэл байдаг. Энэ үе шатанд олборлосон нүүрсээ угаах, зэс алтаа баяжуулж боловсруулах үйлдвэр байгуулан ажиллаж болно. Хэрэв тийм бол тусдаа төсөл гэж үзэн БОННУ дахин хийлгэнэ.

4 НӨХӨН СЭРГЭЭЛТ



Уул уурхайн үйл явцын хамгийн сүүлийн үе шат нь ухсан талбайг нөхөн сэргээх ажил байдаг. Үүнд барьсан бүх байшин барилгыг буулгах, хог болон төмрийн хаягдал хаясан газруудыг нөхөн сэргээх, ялгарлыг хянаж, эцэст нь газар, усыг нөхөн сэргээх ажлууд багтдаг. Нөхөн сэргээх газрын хэмжээ, цар хүрээнээс шалтгаалан энэ ажилд 10 хүртэл жил шаардаж болно. Үүнийг лиценз авахын тулд БОНУ-ний баримт бичгийг бүрдүүлж явуулах үед Уул уурхайн менежментийн төлөвлөгөөний нэгэн хэсэг болгож авч үзэх ёстой. Компаниуд ашигласны дараа уул уурхайг цэвэрлэж нөхөн сэргээлгүй орхих буюу хаяж явдаг учраас энэ үйл явцыг гүйцэлдүүлэх нь ховор байдаг. Газрыг зүй ёсоор нь нөхөн сэргээлгүй орхих нь богино амьдралтай газрыг дахин уул уурхайд ашиглах, эсвэл үр шимийг нь хүртэх, амьжиргаанд зориулсан үйл ажиллагаанд ашиглахад зохимжгүй болгодог. Тийм учраас, уул уурхайг “эдийн засгийн огцом өсөлт” үүсгэдэг буюу шавхагддаг салбар гэж нэрлэдэг. Нөхөн сэргээлт нь а/. техникийн буюу хөрсийг тэгшлэх, налуу болгож аюулгүй болгох; б/. биологийн нөхөн сэргээлт хийх буюу ургамалжуулах үе шаттай гүйцэтгэнэ.

АШИГТ МАЛТМАЛ БА ОЛБОРЛОЛТОД АШИГЛАСАН ХОРТ БОДИСООС ҮҮДЭЛТЭЙ ЭРҮҮЛ МЭНДИЙН ҮР НӨЛӨӨ

2-Р ХЭСЭГ

Уул уурхайд болон ашигт малтмалыг баяжуулан боловсруулахад төрөл бүрийн химийн бодис ашигладаг нь байгаль орчинд сөргөөр нөлөөлж, хордуулаад зогсохгүй уурхайн ажилчид төдийгүй эргэн тойрны ард иргэдийн эрүүл мэндэд эрсдэлтэй байдаг. Зарим химийн бодис болон тэдгээрийн эрүүл мэндэд үзүүлэх үр нөлөөг дор дурдав.

1. Цианид

Хүүдрээс алтыг салгаж авахын тулд цианид маш үр дүнтэй ба өртөг хямд учраас цианидыг алт боловсруулах шатанд өргөн ашигладаг. Хийн хэлбэрээр амьсгалах, хатуу хэлбэрээр залгих, эсвэл аливаа байдлаар биед нэвтэрсэн бол, энэ нь үхэлд хүргэх аюултай химийн бодис юм. Урт удаан хугацаанд бага тунгаар ч бай цианидад хордсон бол бамбай өвчин, амьсгалахад хүндрэх, хоолой өвдөх, хамар битүүрэх, хамраас цус гарах, цусаар ханиах зэрэг өвчлөлд хүргэдэг.

2. Хүнд метал

Уул уурхайн үйл ажиллагаа нь ихээхэн хэмжээний нягтралтай хүнд металлын хог хаягдал бий болгодог бөгөөд энэ нь эрүүл мэндэд ноцтой хор учруулдаг.

а. Мөнгөн ус – Мөнгөн усыг ихэвчлэн алт олборлох бичил болон жижиг уурхайд ашигладаг. Алтыг шатааж боловсруулах явцад хүн элемент хэлбэрийн мөнгөн усны хорт тунгаар амьсгалж хорддог. Элемент хэлбэрийн мөнгөн ус маш их хувирамтгай бөгөөд өрөөний температурт шингэн биетээс ууршиж алга болдог. Уул уурхайд энэ нь хордсон хаягдал материалуудаас болж тохиолддог. Эдгээр уул уурхайн талбай дахь мөнгөн ус нь хортой, ашиглах тун нь ДЭМБ-аас зөвлөсөн аюулгүйн хэмжээнээс хэтэрсэн нь тогтоогдсон. Мөнгөн ус мэдрэлийн, бөөрний болон авто-дархлааны тогтолцоонд нөлөөлдөг. Хэр удаан, хүчтэй хордсоноос шалтгаалан шинж тэмдэг нь хүнд, хөнгөн байдаг. Удаан хугацаанд хордсон тохиолдолд амны хөндийн буйл хавдах, гэрэлд мэдрэмтгий болох, генийн илэрхийлэл өөрчлөгдөх, бөөр гэмтэх, салганах, эцэж сульдах, нойргүйдэх, дуршилгүй болох, бүрэг ичимхий болох, ямар ч идэвхгүй болж ирэх, сэтгэл түгших, сэтгэл хямралд орох, нерв хөдлөх, унтууцаж цухалдах болон санах ой асуудалтай тулгардаг. Монголд 1982 оноос хойш мөнгөн усыг алт олборлолтонд ашиглахыг хориглосон боловч зарим бичил болон жижиг уул уурхайд өнөөдрийг хүртэл хууль бусаар ашигласаар байна. Боловсруулах үйл ажиллагаанд ихэвчлэн эмэгтэйчүүд гар бие оролцдог учраас мөнгөн усанд түлхүү хорддог.

б. Цайр – Цайрыг алт баяжуулан боловсруулахад ашигладаг. Цайр нь байгалийн жамаар үүсч бий болдог химийн элемент бөгөөд хүний биед илрэхүйц хэмжээгээр оршдог боловч, хэт их хэмжээний цайр нь хүнийг хордуулдаг. Хордлогын шинж тэмдэг нь зүрхний цохилт хурдсах, судас цочрох, дотор муухай оргих, толгой өвдөх, хамрын хөндий болон уушгины хавдар, астма, бөөлжих, суулгах, цусан дахь сахарын хэмжээ багасах, нойр булчирхайн үрэвсэл, элэг гэмтэх, өсөлтийн болон нөхөн үржихүйн гэмтэл согог гэсэн хэлбэрээр илэрдэг.

в. Кадмий – Кадмий нь бутарч задралгүй 20-иос дээш жил байгальд орших чадалтай учраас энэ нь хоол хүнс, ундны ус болон хөрсөнд хуримтлагдах нь аюултай. Кадмид хордсоноор мөгөөрсөн хоолой болон уушги цочрох, бөөр чулуужих, элэг гэмтэх, мэдрэлийн болон дархлаажуулах тогтолцоо зэрэг төрөл бүрийн тогтолцооны эмгэг, цус, ясны өвчин, сээр нуруу ба үе мөч хүчтэй өвдөх зэрэг үр нөлөөтэй.

г. Хар тугалга – Хар тугалга нь хичнээн бага хэмжээтэй байсан ч хортой бөгөөд арилгахгүй л бол байгалийн жамаар задардаггүй химийн элемент юм. Хар тугалгад хордсон бол гэдэс хүчтэй өвдөх зэрэг цустай холбоотой эмгэг, өтгөн хатах, цус багадах, даралт ихсэх, цусан дахь гемоглобин боловсруулалт багасах, бөөр гэмтэх, нөхөн үржихүйн болон зүрх судасны тогтолцооны эмгэг, төв болон захын мэдрэлийн системд удаан хугацаанд гэмтэл учруулах, оюуны чадвараа (IQ) алдах, эр бэлгийн эсийн тоо буурах, сонсголоо алдах зэрэг шинж тэмдэг илэрдэг.

д. Хром – Хром нь хөрс, чулуунд өргөн тархсан байдаг бөгөөд хромит зэрэг ашигт малтмалд тохиолддог. Хромд хордсоны үр нөлөөнд арьс загатнах, гэдэсний шарх, амьсгалын замын өвчин, дархлааны тогтолцоо сулрах, элэг, бөөр гэмтэх, генийн материал хувирах, уушгины хавдар, генийн илэрхийлэл өөрчлөгдөх, ДНХ-ын мутаци зэрэгт нөлөөлдөг.

е. Хүнцэл – Хүнцэл газарт маш өчүүхэн хэмжээгээр байгальд орших бөгөөд хамгийн хортой химийн элементүүдийн нэг юм. Хүнцэлд хордох нь захын судасны өвчин, уушгины хавдар, арьсны хавдар, давсаг, бөөрний хавдар, ясны чөмөг багасах, цусны улаан бөөм гэмтэх, элэг сунах, арьсан дахь меланин хэт ихсэх, олон төрлийн мэдрэл гэмтэх, тархины ажиллагаа саатахад хүргэж, зүрх судасны болон төв мэдрэлийн тогтолцоо ноцтой гэмтсэнээр үхэлд ч хүргэж болно.

3.Хүчлийн уусмал

Уусгах гэдэг нь нуруулдан уусгах (хүчлийн уусмал ч гэдэг), эсвэл шүлтийн уусмалын хүчил ашиглан өөрөөр нь уусгах замаар хүдэр олборлох химийн процесс юм. Метал олборлоход ихэвчлэн хүхрийн хүчлийг уусгах бодис болгон ашигладаг. Хүхрийн хүчил нь зэс, никель ба бусад ашигт малтмалын олборлолтод ашигладаг идэмхий бөгөөд аюултай химийн бодис юм. Хэрвээ амьсгалаар дамжин биед нэвтрэхэд хүн амьсгалахад хүнд болдог. Нүд түлэх, улмаар сохроход хүргэж болно. Хэрвээ залгисан бол, гэдэсний нугалааг идэж, дотор түлдэг. Арьсан дээр унавал арьсыг гүнзгий түлж гэмтээдэг.

3.Хорт хаягдлын цөөрөм

Уул уурхайд химийн бодисын хаягдлын далан/цөөрөм байх бөгөөд үүнд дахин ашиглах зорилгоор уусгах хүчил бүхий концентраци ихтэй металлийн уусмалыг хадгалдаг. Хорт хаягдлын далан нь уул уурхайн материалыг хүдрээс салгаж авсны дараа үлдсэн үлдэгдэл, дайвар бүтээгдэхүүнийг хадгалдаг шороогоор дүүрэн далан юм. Эдгээр далан нь туйлын хортой, цацраг идэвхтэй, уул уурхайгаас үлдсэн химийн бодисын хаягдал үлдэгдлийн шингэн, хатуу, уусмал, эсвэл өчүүхэн тоосонцруудыг хадгалж байдаг. Бороотой үед хортой хаягдал ойр хавийн газарт нэвчиж, ус, гол горхийг хордуулж, хөрс уусгахад хүргэдэг. Зуны хуурай улиралд хог хаягдлын далангаас гарах тоос нь уул уурхайн эргэн тойрны уудам талбайд тархаж, агаарын бохирдол, амьсгалын замын өвчин, хөрс, усны бохирдолд хүргэж, улмаар хоол хүнс, усны төрөл зүйл болон ундны усыг бохирдуулж хордуулдаг.

Хог хаягдлын даланг эвдэх/сэтэрснээс үүдэх осол нь аюултай химийн бодис асгарч, урсахад хүргэж, эрүүл мэндийн онцгой аюултай байдал үүсгэж, ослын хэм хэмжээнээс шалтгаалан хөрс, усыг урт удаан хугацаанд хордуулдаг.

5.Ионжуулагч цацраг

Байгалийн цацраг идэвхт материалууд (БЦИМ) нь байгаль орчинд өчүүхэн хэмжээгээр хор хөнөөл учруулахгүй төвшинд оршиж байдаг. Гэвч уул уурхай нь ихээхэн хэмжээний хаягдал үйлдвэрлэдэг учраас энэ нь байгаль дахь БЦИМ-ууд олшроход хүргэдэг. (1) Цацрагаас хамгаалах хамгийн чухал БЦИМ нь Уран-238 (^{238}U) болон Тори-232-ын (^{232}Th) задралаас үүссэн цацраг идэвхт нуклид юм. Салангид цацраг идэвхт нуклид болох Кали-40-ийг (^{40}K) залгих буюу амьсгалсан тохиолдолд маш их хортой байж болно. Цацрагийн тун хэмжээ хэр байгаагаас үүсэх хор хөнөөл нь шууд хамаардаг. Тодорхой хязгаараас илүү цацраг нь бие эрхтэний эд эсийн үйл ажиллагааг доголдуулж, арьс улайх, үс унах, цацрагаар түлэх зэрэг үр нөлөө үзүүлж болно.

6.Хорт хий

Алтыг өндөр температурт шатааж алтыг нь цэвэршүүлэхэд хүхрийн давхар исэл, азотын исэл, нүүрстөрөгчийн дан исэл зэрэг хорт хий ялгардаг. Бензин болон дизель шатахуунаар ажилладаг машин ашигласнаас нүүрстөрөгчийн дан исэлд хорддог. Үүний үр нөлөө нь зохих агааржуулагчгүй давчуу орчинд концентраци ихэсч, үхэлд хүргэх хэмжээний хордуулах аюултай. Метан, исэл, азот зэрэг зарим хий уул уурхайн үйл явцад ялгардаг бөгөөд давчуу орчинд амьсгалаар дамжин биед нэвтэрдэг. Эдгээр хий нь цусыг бохирдуулах, эсвэл цусан дахь хүчилтөрөгчийг хөөж, хүчилтөрөгч эд эсэд очих хэмжээг эрс бууруулдаг аюултай

УУЛ УУРХАЙН АЖЛЫН НӨХЦӨЛӨӨС ҮҮДЭЛТЭЙ ЭРҮҮЛ МЭНДИЙН БОЛОН АЮУЛГҮЙ АЖИЛЛАГААТАЙ ХОЛБООТОЙ АСУУДЛУУД

Уул уурхайн болон олборлолтын ажил нь хүнд, эв хавгүй ачаа, газар доорх тогтворгүй бүтэц, хүнд багаж төхөөрөмж, ослын өндөр эрсдэл, хорт тоос, химийн бодист хордох, халуун, хүйтэнд ажиллах зэргээр бие махбодийн хувьд тэсвэр тэвчээр шаардсан, аюултай ажил юм. Уул уурхайн ажил нь ихэвчлэн гэрэл гэгээгүй газрын гүнд, уулын орой дээр, эсвэл алс зайдуу газар хийгдэх бөгөөд тэнд сургууль, эрүүл мэндийн халамж үйлчилгээ болон нийгмийн бусад үйлчилгээ бараг байхгүй шахуу, гэр бүл, олон нийтийн дэмжлэг байдаггүй газар явагддаг онцлогтой.

1.Осол гэмтэл

Ялангуяа нүүрс болон хүнд метал олборлолтын улмаас жил бүр мянга мянган уурхайчид уул уурхайн ослоор нас барж, маш олон хүн гэмтэж бэртдэг. Хий, тоосны дэлбэрэлт, хийн хордолт, тэслэх бодисыг зүй бусаар ашиглах, цахилгаанд түлэгдэх, гал гарах, уул уурхайн бэхэлгээ нурах, дээвэр, хананаас чулуу унах, ус үерлэх, ажилчид бүдрэх, хальтрах, унах, уурхайн тоног төхөөрөмж эвдэрсэн, эсвэл зүй бусаар ашигласнаас болж, хүнд нөхцлийн гар ажиллагаа, аюулгүй ажиллагаа болон эрүүл мэндэд зориулсан байгууламж байхгүйн улмаас осол гэмтэл гардаг.

2.Мэргэжлийн өвчин

Уул уурхайд тохиолддог хамгийн нийтлэг эрсдэл нь мэргэжлийн өвчин юм. Амьсгалын замын өвчин (нүүрсний уурхайчид, гялтгануур олборлогчид тусдаг уушгины тоосжилт, силикоз, асбестоз, эмфизем, архаг бронхит), дуу чимээнээс болж сонсголоо алдах болон булчин шөрмөс, араг ясны эмгэг (үе мөч, шөрмөс болон булчингийн үрэвсэл, нурууны өвчин) байдаг.

а. Нүүрсний уурхайчид урт удаан хугацаанд нүүрсний тоос тоосжилтод өртсөнөөр уушгины тоосжилт буюу уушги харлах өвчин тусч байна. Тоос уушгинд хуралдаж, арилахгүй байсны улмаас уушги үрэвсч, фиброз үүсч, эцэс сүүлдээ уушги үхжихэд хүргэдэг. Мөн нүүрсний тоосыг байнга уушгилан амьсгалж байгаа учраас нүүрсний уурхайн ойр орчим амьдарч буй ард иргэд, олон нийт эдгээр өвчнөөр өвчилж болно.

б. Чөлөөт талст цахиур буюу кристаллин силика агуулсан тоос тоосонцороор амьсгалсан үед хүн силикоз тусдаг. Жижиг цахиурын тоосонцорууд амьсгалын замаар дамжиж уушгин дахь өчүүхэн хэмжээний сүвэрхэг уут, сувгуудад шигдэж ордог. Энэ нь үрэвсэлт реакц үүсгэж фиброз гэгдэх зузаан, сорвитой эд болон бөөгнөрсөн гэмтэл үүсгэж, улмаар амьсгалын зам болон зүрх зогсох, уушгины хавдарт хүргэдэг. Силикоз туссан уурхайчид амьсгалах чадваргүй болсны улмаас биемахбодийн хувьд удаан хугацаанд зовж шаналдаг бөгөөд үүнд эмчилгээ байхгүй. Ихэнх тохиолдолд силикозийг сүрьеэ гэж буруу оношилж сүрьеэний эсрэг эм тариагаар эмчилдэг нь тухайн хохирогч, өвчтөний эрүүл мэндийн нөхцлийг улам дордуулдаг. Зөвхөн ажилчид төдийгүй уул уурхайн ихэнх талбайд амьдарч буй силикозоос хохирогчдын гэр бүлүүд нь гэр бүлийнхээ хүнээс цахиурын тоосонцроор дамжуулан амьсгалын замын халдварт өвчин бас тусдаг.

в. Мэргэжлийн астма – Байнгын тоос тоосонцортой газар ажилласнаар астма буюу багтраа өвчин тусдаг. Нэгэн судалгаагаар Монголд (1986-2006) астма нь эмэгтэйчүүдийн дунд их тусдаг өвчин бөгөөд бүх өвчтөнүүдийн 2% нь астматай байсан байна.

г. Чимээ шуугиан – Хүнийг ундууцуулдаг, хөдөлмөрийн үр дүнтэй байдалд нь нөлөөлдөг, стресст оруулдаг, анхаарал төвлөрүүлэхэд садаа болдог бүх дуу авиаг чимээ шуугиан гэнэ. Өрөмдөх, тэслэх зэрэг уул уурхайн үйл ажиллагаа, сэнс, нураах алх, цахилгаан зүтгүүр зэрэг машин техник нь их чимээ гаргадаг ба чихэнд ачаалал өгч, улмаар чимээнээс үүдэлтэй сонсгол алдахад хүргэдэг. Өндөр дуу чимээтэй шуугиан хүмүүс хоорондын харилцаанд саад учруулж, осол гэмтэлд хүргэх аюултай. Чанга дуутай чимээ шуугиан нь хэр удаан үргэлжилж, хэр хүчтэй байснаас үр нөлөө нь түр зуурынх уу, эсвэл байнгынх уу гэдгээс нөлөөлөл ялгаатай.

д. Булчин шөрмөс, араг ясны эмгэг – Уул уурхай гэхээр хүмүүс урт цагаар ажиллаж, хүнд ачаа өргөж, цаг хугацааны эрхээр эдгэршгүй байдлаар гэмтэн бэртэж, зэрэмдэг болдог гэж ойлгодог. Энэ нь бодит байдал бөгөөд ихэвчлэн мөрний гэмтэл, нурууны өвчин, сээр нурууны гэмтэл бэртэл, хүзүү хөших, толгой өвдөх, толгой эргэх, мэдрэмжээ алдах, бие сул оргих зэрэг хэлбэрээр илэрдэг. Тэр дундаа эмэгтэй уурхайчид ихэвчлэн булчин шөрмөс, араг ясны эмгэг болон архаг буюу хууч эрүүл мэндийн асуудалтай болж хоцордог.

е. Чичрэх – Чичрэх нь бүх биеэр чичрэх ба гараас эхлэн хэсэгчлэн чичрэх гэсэн хоёр төрөл байдаг. Бүх биеэр чичрэх нь нуруу өвдөх, ходоод гэдэсний тогтолцооны өвчин, булчин шөрмөс, араг ясны тогтолцооны эмгэг болон нөхөн үржихүйн өвчлөлд хүргэдэг. Харин гар чичрэх өвчний эхэн үеийн шинж тэмдэгт хуруу цагаарах, гар мэдрэмжээ алдах, чимчигнэж өвдөх зэрэг багтдаг. Цаашид даамжирвал гар үүргээ гүйцэтгэж чадахаа больж, улмаар үхжилд орох аюултай.

ё. Ядаргаанд орох – Уул уурхайн талбайд давчуу зайтай тав тухгүй орчинд нэг ажлыг дахин дахин давтаж хийх нь ядаргаанд оруулж болно. Ямар ажил хийж, ямар машин дээр ажиллаж байгаагаас шалтгаалан энэ нь хөнгөн, эсвэл хүнд хэлбэрийн ядаргаа, осол гэмтэлд хүргэж болно. Хэвийн бус хэт урт цагаар ажиллах нь эрүүл мэндэд муугаар нөлөөлж, нийгмийн болон биологийн хувьд асуудал үүсгэдэг. Ихэнх тохиолдолд уурхайчид гэмтэл бэртлийн ноцтой байдлыг анзааралгүй цаг алдсанаар эмнэлгийн тусламж авах нь хойшилдог байна.

ж. Хэт халуун – Гүний уурхайд доошоо гүнзгий орох тусам агаарын хэм өндөр болдог учир үүнийг дагаад хад чулууны хэм нэмэгдэж туйлын халуун, чийглэг ажлын орчин бүрддэг. Энэ нь халуунд цохилт өгөх, булчин татах, ядрах, шингэний дутагдалд орох, зүрх хүчтэй цохилох, арьс загатнах зэрэг халуунд хүчтэй реакц өгч өвдөхөд хүргэдэг.

3.Бусад аюул заналхийлэл

Уул уурхай ажилчдын амьдралын хэв маягт өөрчлөлт ороход хүргэдэг нь тэднийг нийгмийн, биемахбодийн болон сэтгэлзүйн хувьд аюултай нөхцөл байдалд оруулдаг байна.

а. Нинжа нар буюу гар аргаар олборлогчид: Ядуурал болон мал маллах боломжгүйн улмаас нүүдэлчин өрхийн хүүхэд, эмэгтэйчүүд, залуучууд уул уурхайн хөдөлмөр эрхлэлт рүү орж байна. Ажлын аюулгүй байдал, зохих цалин хөлс, тоног төхөөрөмж болон ажлын таатай нөхцлийг хангаагүй орчинд тэд ажиллаж байна. Олон залуу охид, хөвгүүд хөдөлмөрийн мөлжлөгийн нөхцөлд гэрээт ажилтнаар, эсвэл бичил алтны уурхайд хөдөлмөр эрхэлж байна.

б. Хар тамхи, мансууруулах бодис болон архи, согтууруулах ундааны хэт их хэрэглээ – Уул уурхайн ажил стресс ихтэй бөгөөд ажилтай холбоотой ядаргаа, сэтгэл хямрал нь хар тамхи, мансууруулах бодис болон архи, согтууруулах ундаа, механик сэргээш бодисын хэт их хэрэглээ, донтолтод хүргэдэг.

в. Хүчирхийлэл – Ялангуяа гэрээсээ хол ажилладаг хүмүүсийн хувьд архи, согтууруулах ундаа болон хар тамхи, мансууруулах бодисын хэт их хэрэглээ нь хүчирхийлэлтэй шууд холбогддог. Мөн хүчирхийлэл нь стресс ихтэй ажлын нөхцөлтэй холбоотой байдаг.

г. Ихэнх уул уурхайн сайтад давчуу орон зайд явуулын олон ажилчид нэг дор хөдөлмөр эрхэлдэг, амьдардаг учраас бохир заваан болон бөөгнөрсөн байдал нь тухайн ажилчид төдийгүй эргэн тойрны малчдын хувьд эрүүл ахуйн шаардлага хангахгүй амьдрах нөхцөл үүсгэдэг.

д. Тэжээлийн хомсдол – Бэлчээрийн газар талхлагдан доройтож, хоол хүнсний үнэ өссөний улмаас хүнсний зохих хэмжээ болон хоолны тэнцвэртэй дэглэм барихад хүндрэлтэй болсон. Энэ нь хүнс тэжээлийн хомсдолд хүргэж болно. уул уурхайн эрүүл бус орчин нь хүнсний аюулгүй байдалд сөрөг нөлөөлдөг



Зураг: Нялх хүүхдээ тэвэрч буй эмэгтэйг дүрсэлсэн зураг

УУЛ УУРХАЙН АЖИЛЛАГААНЫ ҮР НӨЛӨӨ

3-Р ХЭСЭГ

УУЛ УУРХАЙН БАЙГАЛЬ ОРЧНЫ ҮР НӨЛӨӨ: МАЛЧИН ЭМЭГТЭЙЧҮҮД БОЛОН ОЛОН НИЙТИЙН ӨМНӨ ТУЛГАМДАЖ БУЙ АСУУДЛУУД

Уул уурхай үргэлжлэн өргөжихийн хэрээр үүний байгаль орчинд үзүүлэх сөрөг нөлөөлөл нь гүнзгийрч байдаг. Энэ нь малчид ба тэдний хамт олны амьдрал, амжиргаа болон мал сүрэгт шууд нөлөөлж байна. Эдгээр сөрөг үр нөлөөг гурван үндсэн төрөлд ангилан хувааж болно:

1.Бэлчээрийн газар хумигдаж байна

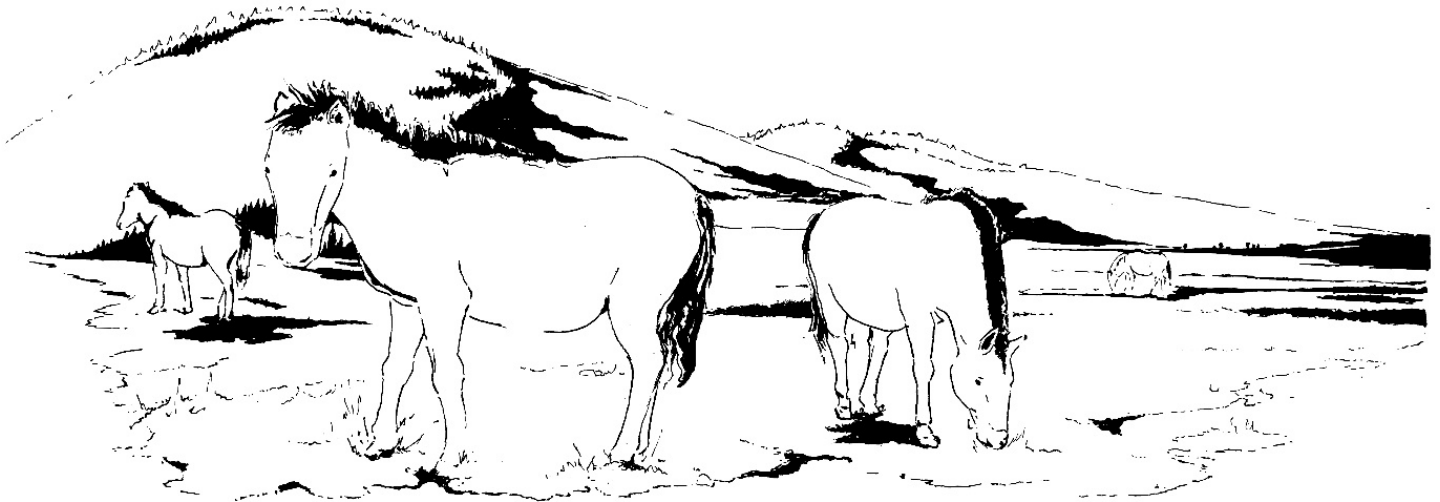
Уул уурхайн үйл ажиллагааны үед гарах томоохон өөрчлөлтүүдийн нэг нь газар нутгийн унаган төрх байдалд гарах өөрчлөлт байдаг. Ил уурхайн хувьд газрын гадаргуу дээр томоохон хэмжээний нүх олноор үүсдэг. Гүний уурхайн хувьд газрын гадаргуугаас доош гүнзгий нүх ухах үед хөрсний дээд давхарга хоолой руу гулсан унадаг бөгөөд үүнийг нуралт гэдэг. Уул уурхайн олборлолтод зай гаргахын тулд ойр хавийн ой мод, ургамал ногоог зайлуулдаг бөгөөд уул уурхайн үйл ажиллагаа өргөжихийн хэрээр бэлчээрийн газруудыг уурхайчид төдий чинээ түрэмгийлэн эзэлж авдаг.

Зураг: Уул уурхайн олборлолт хийхийн тулд газрыг хэрхэн ухдагийг харуулсан зураг



Бэлчээрийн газрын маргаан нь малчид, уул уурхайн компаниудын хооронд өрнөсөн ноцтой асуудал боловч энэ нь даамжраад бэлчээрээ дундаа ашигладаг уламжлалт тогтолцоотой байсан нүүдэлч малчдын дундах зөрчилдөөн болж хувирсан. Монгол улсын Газрын тухай хуулиар малчин өрх бүрт зөвхөн өвөлжөөний доорх 0.7 га газрыг 15-60 жилээр эзэмшүүлдэг бөгөөд, заншлын хуулиар өвөлжөөний 5-10 км радиус дотор бэлчээрийн газраа ашигладаг. Гэвч малчин өрх бүр түүнээс илүү уудам талбайг малынхаа бэлчээрт зориулан отор, хадлангийн зориулалтаар ашиглах бодит хэрэгцээ бий. МУ-ын Газрын тухай хуулиар бэлчээрийн газар нь нийтийн эдэлбэр газрын ангилалд багтдаг бөгөөд уул уурхайн талбайд бэлчээрийн газрыг, ялангуяа өвөлжих газрыг нь лицензийн талбайд оруулан олгодог. Энэ нь малчид хуулийн дагуу бэлчээрийн газраа эзэмших эрхээ эдлэхэд хүндрэлтэй болгодог байна. Ихэнх тохиолдолд өвөлжөөний газрын эзэмшлийн гэрчилгээ, бэлчээрийн ашиглалтын талбай нь уул уурхайн лицензтэй давхцаж байгаа бөгөөд олон малчид үүнийг шийдвэрлэхээр хичээсэн ч хуулийн дагуу ч бай, орон нутгийн захиргаа, удирдлага дээр очсон ч саад тотгортой учирч байна.

Зураг: Мал бэлчээртээ бэлчиж байгаа нь



Дийлэнх Монголчуудын амжиргаа, сайн сайхан амьдрал нь ерөнхийдөө мал аж ахуйгаас, тэр дундаа мах, сүүтэй байхаас хамаардаг бөгөөд уул уурхайн улмаас бэлчээргүй болж байгаа нь энэхүү амин зуулга, амьдралд шууд сөрөг нөлөөлөл үзүүлдэг.

Бэлчээрийн даац хэтэрсэн, мал сүргийн хорогдол, зудтай өвөл, гантай зуны давтамж нэмэгдсэн, мал эмнэлгийн хомсдол, бусад салбарууд бэлчээрийн газарт халдах тохиолдол элбэг болсон нь нүүдэлчний аж ахуй эрхлэх орон зай улам бүр хумигдаж байгаа зэрэг хүчин зүйлсийн улмаас Монгол дахь бэлчээрийн мал аж ахуй аль хэдийнэ ноцтой нөхцөл байдалд хүрсэн. Уул уурхайн үйл ажиллагаа нь зуншлага, өвөлжөөний бэлчээрийн газрыг түрэмгийлэн эзэлдэг учраас олон малчин өрхийн амжиргаа нь уул уурхайн “огцом өсөлт”-ийн улмаас хүнд байдалтай тулгарч байна. Малчдад мал сүргээ бэлчээх бэлчээрийн газар улам хумигдсан учраас мал сүрэг хүнс тэжээлийн хомсдолд орж тэвээрэг алдагдаж, бие давжаарч эхэлсэн байна.

Зураг: Бэлчээрийн газар



Монгол улсын бэлчээрийн газар нутаг нам гүм, ихэвчлэн тайван амгалан байдаг учраас мал сүрэг ч чанга дуу чимээнд, эсвэл тэдний эргэн тойронд олон түмэн бужигнасан байдалд дасаагүй байдаг. Уул уурхайн тэсэлгээний улмаас мал, амьтад үргэх, ухсан нүхэнд унаж бэртэх зэрэг ослууд их гарах болсон. Уул уурхайгаас гарах чанга дуу чимээ нь амьтдыг айлгаж, сандралд оруулдаг учраас тээврийн хэрэгсэл болон тэсэлгээнээс гарах чимээ нь амьтдыг галзууруулах, эсвэл зугтаж байхдаа гэмтэж бэртэхэд хүргэдэг төдийгүй бэлчээр нутгийг тасалдаг байна

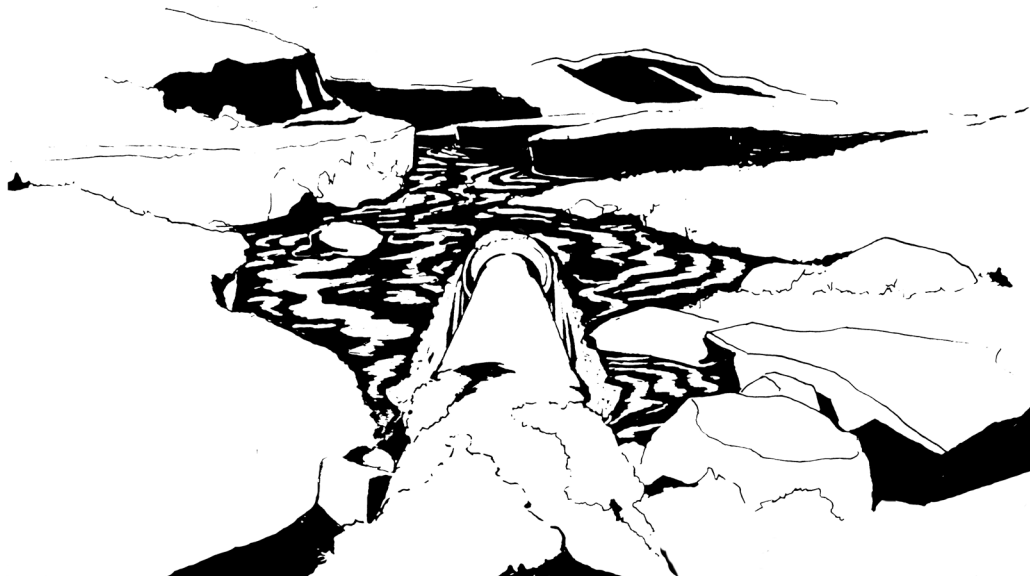
ЖҮНҮ-ний үр дүн:

Үнэлгээний үеэр уул уурхайн компани хэд хэдэн зөрчил гаргаж, хууран мэхлэх тактик ашигласан нь илэрсэн. Тэдгээр нь усыг хууль бусаар татах, уул уурхайн сөрөг үр нөлөөнд өртсөн олон нийттэй зөвшилцөхгүй байх, малчдын зөвшөөрсөн гэсэн гарын үсгийг зориудаар хуурамчаар үйлдэх, Байгаль орчны нөлөөллийн нарийвчилсан үнэлгээг хийхдээ яамнаас баталсан жагсаалтанд багтаагүй хувийн компанийг хөлслөх, малчид болон орон нутгийн захиргаа, удирдлагыг дарамтлах... зэрэг багтана.

2.Гол бохирдох, ширгэх болон голын голдрилыг өөрчлөх

Уул уурхай зэрэг янз бүрийн хүчин зүйлийн улмаас усны хэрэглээ огцом өсч байна. Ноос угаах, хивс үйлдвэрлэх, ноолуурын утас үйлдвэрлэх, эсгий ба эсгий гутал үйлдвэрлэх, үслэг эдлэл, савхи боловсруулах, талх, чихэр, барилгын худалдаа, мах, сүүн бүтээгдэхүүн болон гурилын үйлдвэрт ашиглах нийт усны хэмжээ нь уул уурхайн салбарт ашигладаг усны хэмжээтэй харьцуулахад өчүүхэн хэсэг юм. 2018 оны нэгэн тайланд Монгол улсад хаясан нийт хортой хаягдлын 99 хувь нь уул уурхай болон хүнд үйлдвэрийн салбараас гаралтай гэж дурджээ.

Зураг: Уул уурхай усанд хаягдлаа асгаж байгаа нь



Уул уурхайн үйлдвэрлэл, тэр дундаа алт олборлох үйл ажиллагаа нь 8 аймгийн нийт 28 гол горхи, урсгал усыг бохирдуулсан байна. Томоохон алт олборлогч компаниуд Туул, Ерөө гол болон салбар урсгал, Бүхлээ, Могой голын сав газрууд, Архангай аймгийн Цэнхэр сумын Бодонт гол болон Орхон голоос салбарлан урсах олон гол горхийг бохирдуулдаг бол, хувиараа алт олборлогчид Төв аймгийн Мөнгөнморьт сумын Тэрэлж гол, Хэнтий аймгийн Цэнхэрмандал сумын Хатагтайн гол, Өмнөдэлгэр сумын Жаргалант гол, Орхон голын эх болон Туул, Ерөө голын сав газруудыг бохирдуулж байна.

Гараар алт олборлогчид хэдэн зуун шуудай шороог гол руу зөөж, тэндээ угаадаг нь голыг ихээр бохирдуулдаг. Шавар, шавхай нь голын голдрилыг бөглөж, зарим нуур ширгэж байна. Тэр дундаа Өвөрхангай аймгийн Таац голын голдрил бөглөрч, усны түвшин доошилсон учраас Таацын цагаан нуур ширгэжээ. Алтны орд газрын хайгуул ихсэхийн хэрээр цианид, тугалга, хүхрийн хүчил болон бусад алт олборлоход ашигладаг химийн хорт бодисууд нь голын ай сав газруудыг бохирдуулж, эдгээр бодис нь үүрд өөрчлөгдөшгүй бохирдлын гол эх сурвалж болж байна. Уул уурхайн үйл ажиллагаа нь олон шинэ худаг ухадаг нь хөрсний усны түвшинг доошлуулснаар малчдын ашигладаг худаг ширгэж, тэдний ган гачигт дасан зохицоход улам хүндрэлтэй болгодог байна.

Том нүүрсний уурхай нь өргөн газар нутгийг хамарсан олон тооны гол горхи, усны гадаргууг бохирдуулсаар ирсэн нь эндээс ундаалдаг мал сүргийн эрүүл ахуйд ноцтой үр нөлөө үзүүлж байна. Цэвэр ус хомсдож байгаа учраас малчид мал сүрэг болон хүн ам өөрсдөө ч гол, горхиноос ус уухаа зогсоож чадахгүй байна.

3.Салхи болон хүдэр тээвэрлэснээс үүсэх тоос, тоосонцор

Засмал замгүй, шороон замаар явж байгаа 100 тн-ын тээврийн хэрэгсэл нь асар их хэмжээний тоос татуулна гэсэн үг. Ихэнх малчид уул уурхайн улмаас мал уушги, элэгний өвчин тусч байгаа талаар мэдээлж байна. Хүүхэд насандаа агаарын бохирдолд өртсөнөөр хожим уушгины өвчин, зүрх судасны өвчин, уушгины хавдар зэрэг агаарын бохирдлоос үүдэлтэй архаг хууч өвчнөөр өвчлөхөд хүргэдэг. Бусад сөрөг үр нөлөөнд ургийн хөгжил удаашрах, эрт төрөлт, уушгины үйл ажиллагаа суларч амьсгалын замын цочмог өвчин, улмаар хожим амьсгалын замын архаг өвчин тусах, хатгаагаар өвчлөх зэрэг багтана. Уул уурхайн олборлолт, тээвэрлэлт, экспортын зах зээл хүрэх дам дагуух хүн ам, мал, амьтан өвөл, зунгүй үлэмж их хэмжээний тоос тоосонцор дунд амьдардаг байна.

УУЛ УУРХАЙН БАЙГАЛЬ ОРЧНЫ АСУУДЛЫН МАЛЧИН ЭМЭГТЭЙЧҮҮДИЙН АМЖИРГААНД ҮЗҮҮЛЭХ ҮР НӨЛӨӨ

Усны нөөцөд үзүүлэх үр нөлөө

Усны нөөц багассан нь малчид болон тэдний мал сүрэгт сөргөөр нөлөөлсөн. Оюу Толгойн уул уурхайд Ундай голын голдрилыг өөрчилж, гүний ус уурхайд ашигладаг болсонд орон нутгийн малчид сэтгэл зовниж байна. Оюу Толгой компани гүний ус ашиглаагүй гэж байгаа ч, орон нутгийн иргэдийн хэлж байгаагаар гүний усны түвшин багассан нь бэлчээрийн доройтолд хүргээд зогсохгүй, мал сүрэг хорогдоход хүргэсэн байна.

Мал сүрэгт үзүүлэх үр нөлөө

Бэлчээрийн газрын хомсдол, малчдын нүүлгэн шилжилт, усны бохирдол ба уул уурхайгаас үүдэлтэй тоосонцор нь мал сүргийн тоо толгой буурахад хүргэсэн. Уул уурхайн компанийн дарамт шахалтын улмаас олон малчид уламжлалт аж ахуйгаа үргэлжлүүлэхэд бэрх болсон.

Зураг: Мал үхсэн байдлыг дүрсэлсэн зураг



Засмал зам тавьснаар бэлчээрийн газрыг эвдэлж сүйтгэж байна. Хүдэр зөөдөг тээврийн хэрэгслүүд заримдаа мал дайрч амийг нь хөнөөх явдал цөөнгүй. Уул уурхайн компаниуд малчдыг өөр газар луу нүүхээс өөр аргагүйд хүргэдэг байна. Энэ нь бэлчээрийн даац хэтэрч, малын тэжээл хомсдож, улмаар мал хорогдоход нөлөөлж байна. Уул уурхай болон тээврийн улмаас тоос ихээр үүсч малын уушги, бөөр өвчлөх нь ихэссэн гэж малчид мэдээлсэн. Гүний ус ашигласнаар худаг ширгэж, мал услах ус хорогдсон. Оюу Толгойн хавьд Ханбогд сумын орон нутгийн эмч нарын олж тогтоосноор гэрийн амьтад, малын дотоод эрхтэн харлаж, зарим малд төл зулбах тохиолдлууд гарсаар байна. Завхан аймагт зарим малын дотор эрхтэнд толбо үүсч, хэлбэр сунасан тохиолдлууд элбэг гарчээ. Орон нутагт нь уул уурхайн үйл ажиллагаа эхэлснээр мал сүрэг үргүйдэх, нөхөн үржихүйн эрүүл мэндийн бусад асуудлууд ажиглагдаж байгааг эмэгтэйчүүд мэдээлжээ.

Амьтны гаралтай бүтээгдэхүүнүүдэд үзүүлэх үр нөлөө

Монголын малчин ард түмний амь амжиргаа, сайн сайхан амьдрал нь ерөнхийдөө мал сүргээс, тэр дундаа мах, сүүн бүтээгдэхүүнээс ихээхэн хамааралтай. Сүү бол идээний дээж, хүнсний үндсэн бүтээгдэхүүн юм. Зуны богино, дулаан улиралд сарлаг, үнээ, тэмээ, гүү, ямаа, хонь зэрэг ихэвчлэн цөөн тооны малтай малчид сүү сааж, цагаан идээ боловсрулдаг.

Эмэгтэйчүүд мал сүргээ тордож, өвлийн хэрэгцээний уламжлалт сүү сүүн бүтээгдэхүүн боловсруулж, илүү гарсныг нь зарж борлуулан өрхийн суурь хэрэгцээнд зориулж орлого олдог учраас гол үүрэг гүйцэтгэдэг. Эмэгтэйчүүд хоол хүнсэнд мал төхөөрөх үеэр малын эрхтэн гэмтсэн байхыг, мал төллөх үеэр тугал зэрэг нялх малд төрөлхийн гажиг үүссэнийг хараад сэтгэлзүйн хувьд зовж шаналдаг. Тэд хорт бодист хордсон малын махыг идшэнд хэрэглэх боломжгүй бөгөөд зах дээр ч зарж борлуулж чаддаггүй.

Эмэгтэйчүүд гэрийн дээвэр дээр ааруул хатааж боловсруулдаг уламжлалтай байсан. Гэвч өнөөдөр тэдний хатаасан ааруул харлаж, тоосонд дарагдан идэх, зарж борлуулах боломжгүй болж байна. Энэ нь орон нутгийн эдийн засгийн үйл ажиллагаа, өрхийн орлогод сөргөөр нөлөөлөхийн хажуугаар хүнсний аюулгүй байдалд ноцтой байдалд хүргэж байгаа жишээ олон.

Монгол мал бэлчээрийн тал нутагт ургасан уламжлалт өвс ургамлаар хооллож тарга тэвээрэг авдаг.

ЖҮНҮ-ний үр дүн:

Хөрсний болон усны бохирдол нь хүн, малын дунд гэдэсний өвчин, арьсны асуудал болон төрөлтийн гажиг зэрэг малчин өрхүүдэд эрүүл мэндийн ноцтой асуудал үүсгэж байна. Малын эрхтэн гэмтэж, шинээр төрсөн тугал зэрэг нялх төл мал төрөлхийн гажигтай төрж байгаа нь мал сүргээ маллаж, сүү сүүн бүтээгдэхүүнд голлох үүрэг гүйцэтгэдэг эмэгтэйчүүдийн хувьд сэтгэл санаанд хүндээр тусаж байна.

Мал сүрэг цэнгэг агаар амьсгалж, цэвэр тунгалаг ус, гол горхиноос ундаалдаг. Тийм учраас, бэлчээрийн малаас гаргаж авдаг мах сүү эрдэс, амин дэмийн хувьд чанартай, амттай экологийн бүтээгдэхүүн байдаг тул Монгол малын мах, сүү сүүн бүтээгдэхүүн их өвөрмөц.

Цаашилбал, тусгай үүлдэрийн Монгол ямааны ноолуур нь дэлхийн хаана ч байхгүйгээр өвөрмөц, гайхамшигтай зөөлөн бөгөөд түүгээр хийсэн хувцас өмсөхөд элчтэй, зөөлөн, хөнгөн байдаг. Гэвч уул уурхайн улмаас эдгээр бүтээгдэхүүний тоо, ноолуурын чанар маш ихээр доройтсон. Чанарт гарсан энэхүү доройтлоос болж эмэгтэйчүүд ч үлэмж хэмжээний гарз хохирол амсч байна.

Хүүхдүүдэд үзүүлэх үр нөлөө

НҮБ-ын Хүүхдийн сангийн сүүлийн үеийн судалгаагаар Улаанбаатар хотод жил бүр 5-аас доош насны 400 гаруй хүүхэд агаарын бохирдолтой холбоотой уушгины хатгалгаагаар нас барсан гэжээ. Хүний Эрхийн Үндэсний Комиссын тайланд дурдсанаар Заамар, Налайхын уурхайд хүүхдүүд хөдөлмөр эрхэлдэг ба ингэснээр тэд гэмтэж бэртэх, улмаар амь насаа алдах эрсдэлд ордог байна.

Зураг: Гэрт ээж хүүхэдтэйгээ



Нинжа буюу бичил уурхай эрхлэгчдийн дийлэнх нь нэн ядуу малчин өрхүүдийн хөдөлмөр эрхэлдэг насанд хүрээгүй хүүхдүүд байх бөгөөд тэд уул уурхайн аюултай орчинд ажиллаж химийн хорт бодист хордож, осол гэмтэл өртөөд зогсохгүй нийгмийн аюултай, хөдөлмөрийн мөлжлөг бүхий орчинд амьдарч, бие махбодийн болон бэлгийн хүчирхийлэлд өртөх нь элбэг байдаг. Охид, хөвгүүдийн аль аль нь бэлгийн мөлжлөг болон архи, хар тамхи мансууруулах бодисын хэт хэрэглээнд уруу татагдах эрсдэлтэй амьдарч байна.

Өсвөр насны охидын жирэмслэлт, үр хөндүүлэлтийн тоо өндөр байна. Ялангуяа хүүхдүүд сүрьеэгээр их өвчилж байна. Уурхайн ажилчид гэртээ сөрөг, зүй бус зан үйлтэй ирдэг нь эргээд хүүхдүүдийг эрсдэлд оруулах, улмаар хүүхдүүд тэдний адил эрсдэлтэй, хууль бус зан үйлд суралцахад хүргэдэг. Ханбогд сумын хүүхдүүдийн дунд архи, согтууруулах ундааны хэрэглээ ажиглагдсан. Өмнөговь аймгийн Гэр бүл, хүүхэд, залуучуудын хөгжлийн газрын мэдээлснээр тус аймагт хүүхдүүдийн оролцсон гэмт хэргийн гаралт өсч байгаа ба уул уурхайн хот тосгонд гэмт хэргийн тоо өндөр байна гэжээ. Ажилд орох нь улам бүр өрсөлдөөнтэй болсноор ажилгүйдэл гаарч, энэ нь архи, согтууруулах ундааны хэт хэрэглээ, гэр бүлийн хүчирхийлэл, хүүхдэдээ үлгэр дууриал болохгүй байх явдал болон ажилд орохоор гэр бүлээрээ өөр газар луу нүүхэд хүүхдийн хөгжил, боловсролыг доголдуулах гол шалтгаан болж байна. Гэр бүлийн хүчирхийлэл ба эмэгтэйчүүд.

Уул уурхай нь баян, ядуу хүмүүсийн ялгааг улам тэлсэн. Энэ нь ялангуяа эмэгтэйчүүдэд харьцангуй тэнцвэргүйгээр, сөргөөр нөлөөлсөн. Ханбогд, Цогтцэций сумын хүн амын 5-ны нэг гаруй нь өрх толгойлсон эмэгтэйчүүдээс бүрдэж байна. Эмэгтэйчүүдийн эсрэг хүчирхийлэл 35%-тай гэж мэдээлж байгаа нь Монгол улсын эрэгтэйчүүд, эмэгтэйчүүд, хүүхдүүдэд сөргөөр нөлөөлж байгаа бөгөөд энэ нь өргөжин тэлж буй уул уурхайтай салшгүй холбоотой юм.

Цогтцэций сумын орон нутгийн эмэгтэйчүүд орой үдэш ганцаараа гадуур явах нь аюулгүй байхаа больсон гээд хэрвээ гадагшаа гарвал бүлгээрээ буюу олноороо гардаг болсон гэжээ. Тэднийг машинтай залуус гадуур явж байхад нь зогсоож “биеэ үнэлэгч үү” гэж асуух, эсвэл хамт машинаар нь “зугаалах уу” гэж шалгаадаг байна. Судалгаанд оролцсон Цогтцэций сумын эмнэлгийн ажилтны мэдээлснээр тухайн бүс нутагт уул уурхайн ажил эхэлснээс хойш хүчиндүүлсэн гэсэн тохиолдол 3 дахин өссөн байна.

Цогтцэций сум зэрэг уурхайн талбайд амьдарч буй эмэгтэйчүүдийн мэдээлснээр бэлгийн хөдөлмөр эрхлэлт газар авчээ. Ийм нөхцөлд эмэгтэйчүүд мөнгөөр биеэ үнэлэхийн сацуу нэн ядуу эмэгтэйчүүд хямд гоёл, бензин, аяга хоол зэргээр биеэ үнэлдэг байна. Тухайлбал, “бензинээр явдаг охид” гэдэг нь “нүүрсний зам” дагуу жолоочтой өгсөж уруудан ачааны машин дамжин бэлгийн хөдөлмөр эрхэлсний төлөө шатахуунаар төлбөрөө авдаг нэн ядуу эмэгтэйчүүдийг хэлэх бөгөөд тэдний олсон шатахууныг гэр бүл нь хэрэглэх, эсвэл цааш нь мөнгөөр зардаг байна. Ийм нөхцөлд ажилладаг эмэгтэйчүүд хүчирхийлэлд өртөх нь элбэг бөгөөд үйлчлүүлэгчид нь тэдэнтэй харгис хэрцгий харьцаж бэлгийн ажлын санаанд оромгүй үйлдлийг хүсэмжилдэг байна.

Бэлчээрт ирэх дарамт шахалтын улмаас мал маллах боломжгүй болсон учраас эрчүүд уурхайн ажилд орж 30-45 хоног уурхай дээр байрлан ажиллаж, эмэгтэйчүүд гэртээ мал сүрэг, үр хүүхдээ харж үлдэж

байна. Компаниуд ажил- гэр бүлийн зохистой ажлын байр бий болгоогүйн улмаас гэр бүл олон хоног тусдаа байх, ар гэрийн ажил эмэгтэйчүүд, хүүхэд дээр дарамт болж ирэх, улмаар гэр бүлийн харилцаанд сөв суух, үл итгэлцэл бий болох, гэр бүлийн хүчирхийлэл болон салахад хүргэдэг.

Уул уурхай нь уурхайн талбай дээр төдийгүй нүүдлийн мал аж ахуй эрхэлдэг олон нийт дунд ч өрх толгойлсон эмэгтэйчүүдийг олноор нь бий болгож байгаа бөгөөд тэд ганцаараа үр хүүхдээ өсгөх, малаа маллахад хүч мөхөстөж байна. Тэдний хань нөхөр нь уул уурхайд ажиллахаар хол явсан хойгуур явуулын эрчүүд гэрээр нь эзгүйчилж зохисгүй харьцах, улмаар бэлгийн хүчирхийлэл үйлдэх нь тэднийг эмзэг байдалд оруулдаг. Өргөн уудам бэлчээрийн газраар тархан амьдрах хэрэгцээ шаардлага бүхий малчин айлууд бие биенээсээ зайдуу аж төрдөг учраас хөршүүд ганц бие эмэгтэйчүүдэд тусламж дэмжлэг үзүүлэх боломж тун хомс юм.

Зураг: Гэрт байгаа эмэгтэйчүүд



Эрүүл мэндийн халамж үйлчилгээнд үзүүлэх үр нөлөө

Уул уурхайн том оврын ачааны машин болон мотоцикл нь малчдын явдаг замыг эвдэлж сүйтгэсэн хэмээн эмэгтэйчүүд бас гомдол мэдүүлсэн. Эвдэрч сүйдсэн замын донсолгоонд эмэгтэйчүүд тэсэхгүй учраас энэ нь хүүхдээ төрүүлэх гэж буй жирэмсэн эмэгтэйчүүдийг сумын төв рүү авч явахад асар их бэрхшээлтэй болгодог тохиолдол элбэг гарсан

Сумын төв орох замдаа амь эрсэдсэн, эсвэл хүүхэд нь зулбасан зэргээр жирэмсэн эхчүүдэд тохиолдсон золгүй явдлууд гарсаар байна.

Сумын эрүүл мэндийн төвөөс хамгийн ойрхон аймгийн нэгдсэн эмнэлэг хүртэл, эсвэл анхан шатны эрүүл мэндийн үйлчилгээ авахын тулд орон нутгийн өрхийн эмч дээр очих хүртэл дундаж зай 30- 300 км. Эрүүл мэндийн халамж үйлчилгээний хүртээмж муу. Уул уурхайд ажиллахаар гэр бүлээрээ нүүсэн хүмүүс сумын төвөөс зайдуу суурьшин амьдардаг учраас эрүүл мэндийн яаралтай тусламж, анхан шатны халамж үйлчилгээ, эсвэл хүүхдээ вакцинд хамруулахын тулд хол зам туулах зэргээр хүндрэлтэй тулгардаг. Шилжин суурьшигсдын хүүхдүүд эцэг эхтэйгээ нэг газраас нөгөөд нүүдэллэдэг учраас дархлаажуулалт хийлгэж чадахгүй байх зэрэг эрсдэлд ордог. Орон нутгийн эмч нар уул уурхайн ажиллагаа эхэлснээс хойш амьсгалын замын болон бэлгийн замын халдварч өвчин нэмэгдсэн гэжээ.

Уул уурхайн ажилчдын эрүүл бус хүнсний хэрэглээний зуршил, чанар муу хоол хүнс, бохир ус, цусан суулга

ЖҮНҮ-ний үр дүнгээс:

Уул уурхайн үйл ажиллагаа эхлэхээс өмнө эмэгтэйчүүд шим тэжээл сайтай хоол хүнсээ өөрсдөө авчихдаг байсан бол одоо заавал захаас худалдаж авах шаардлагатай болсон гэжээ. Хүүхдүүд дунд шүд өнгөө алдах, шүдний өвчин, ясны гажиг зэрэг эрүүл мэндийн асуудал газар авчээ.

зэрэг хүнстэй холбоотой өвчлөлөөс үүдэлтэй хоол боловсруулах эрхтний өвчлөл, хоол боловсруулах эрхтний хавдар, тэмбүү, заг хүйтэн, хламидын халдвартай зэрэгцэн шилжин суурьшилтын үр дүнд газар авсан бэлгийн замын халдварт өвчин болон шээсний замын өвчлөл улам нэмэгдсэн байна. Малчдад анхааруулга өгөх үүднээс уул уурхайн талбайд агаарын болон усны чанарыг шинжлэх хяналтын систем ажиллуулах шаардлага нийтлэг үүсэж байна.

Багануурын нүүрсний уурхайн бүс дэх Нүүрэнтэйн Элч ТББ-ын нийт 200 гишүүдийн (уурхайд ажиллаж байгаад групп гарсан) 12 нь эмэгтэй бөгөөд тэдний 8.5% нь хөдөлмөрийн осол гэмтэлд өртсөн бол, 55% нь нурууны гэмтэл, 30% нь силикозтой гэжээ. Тэд компаниас 132-321 ам доллартай тэнцэх л тэтгэмж авсан байна. Энэ мөнгөн дүн нь наад захын суурь хэрэгцээг хангахад хүрэлцэхгүй хэмжээний мөнгө бөгөөд эдгээр хүмүүсийн ихэнх нь цаашид хөдөлмөр эрхлэх боломжгүй. Хуулиар бол ажил олгогчид хөдөлмөрийн аюултай нөхцөл байдлын улмаас хөдөлмөрийн чадвараа алдсан ажилчдад наад зах нь нэг удаа, эсвэл нэгээс олон удаа нөхөн төлбөр олгох хариуцлага хүлээдэг. Гэвч тус уул уурхайн компани ажилчид нөхөн төлбөр төлөхийг шаардсаныг үл харгалзан зөвхөн нэг л удаа төлбөр төлжээ. Ойролцоогоор гишүүдийн 80% нь өрхийн амьжиргааны түвшингээс доогуур орлоготой амьдарч байна. Тиймээс уурхайн ихэнх ажиллагсад групп гаралгүй тэтгэвэрээ тогтоолгохын тулд үргэлжлүүлэн ажиллахаас өөр аргагүй байдалд ажиллаж байна. Ингэснээр тэд эдгэршгүй гарз хохирол, гэмтэл бэртэлд өртөхөд хүргэж байна.

ЖҮНҮ-ний үр дүнгээс:

Шашин мөргөлийн газруудыг иргэдийн зөвшөөрөлгүйгээр уул уурхайн компаниуд эзлэн авчээ. Эмэгтэйчүүд, хөгшид тэдний бие махбодийн, оюун санааны ба сэтгэлзүйн сайн сайхан байдалд сөргөөр нөлөөлөхүйц эдгээр өөрчлөлтийн талаар бухимдалтай байна.

Хүний эрх болон жендэрт үзүүлэх үр нөлөө

Засгийн газар 2011 онд Жендэрийн эрх тэгш байдлыг хангах тухай хууль, 2013-2016 онд хэрэгжүүлэх стратеги, үйл ажиллагааны төлөвлөгөөтэй хамт баталсан. Энэхүү стратеги ба төлөвлөгөөг Ерөнхий сайдаар ахлуулсан Жендэрийн Үндэсний хороо (ЖҮХ) хэрэгжилтийг хангаж, хянах үүрэгтэй. Тус Хороо нь “Тогтвортой хөгжлийн зорилтуудад хүрэх болон Жендэрийн эрх тэгш байдлыг хангах тухай хуулийг хэрэгжүүлэхэд шаардлагатай жендэрийн мэдрэмжтэй бодлого, төлөвлөлтийн процессоор хангахад дэмжлэг үзүүлэх” зорилготой.

Монгол улсын Хүний Эрхийн Үндэсний Комисс уул уурхайн бүсийн ихэнх малчид уламжлалт бэлчээрийн газар нутгаа орхиж, амжиргаагаа залгуулах өөр арга зам эрэлхийлэхээс өөр аргагүйд хүрсэн гэжээ. Энэ нь тэдний эрүүл, аюулгүй орчинд амьдрах эрх, өмчийн эрх болон соёл, уламжлалаа хамгаалах эрхийг зөрчиж байна. Уул уурхайн компаниуд болон малчдын хоорондын зөрчилдөөн ихэвчлэн хүчирхийлэл төдийгүй хүний эрхийн зөрчилд хүргэдэг.

Монгол дахь уул уурхай нь хүн амын нүүлгэн шилжүүлэлт, эдийн засаг, нийгмийн тэгш бус байдлын доройтол, зөрчил мөргөлдөөн болон жендэрт суурилсан хүчирхийлэлд шууд нөлөөлж байна. Уул уурхайн компаниуд жендэрийн эрх тэгш байдлын чухал ач холбогдлыг хүлээн зөвшөөрч эхэлсэн боловч, уул уурхайн салбар эрчүүд ноёлсон салбар хэвээр байна. Жендэрийн хувьд эрх тэгш хамруулах асуудал орхигдсон хэвээр байна.

Монгол улсад охид дээд боловсролын боломжоор хангагддаг ч, энэ нь тэд сайн цалинтай ажилд ордог гэсэн үг биш. Мөн эмэгтэйчүүд эхийн эрүүл мэндийн болон нөхөн үржихүйн үр дүнтэй үйлчилгээ хүртээмжтэй авч чаддаггүй бөгөөд шийдвэр гаргах өндөр албан тушаалд ажиллах нь ховор. Уурхайд ажилладаг ихэнх эмэгтэйчүүд өндөр цалин авахын тулд үр хүүхэд болон гэрийн бусад үүрэг гүйцэтгэж, ахмаддаа халамжилж чаддаггүй, шөнийн ээлжинд, уртасгасан цагаар гэрээсээ хол явж ажиллах эсхүл өөрийн гэсэн цомхон бизнес, бусдын эрхэлдэг бизнесийн ажилд бага цалинтай орон нутагтаа ажиллах сонголт хийхэд хүрдэг гэжээ.

МАЛЧДЫН ЭРХИЙГ ХАМГААЛАХЫН ТУЛД БИД ЮУ ХИЙЖ ЧАДАХ ВЭ: ЭМЭГТЭЙЧҮҮДИЙН ДУУ ХООЛОЙ БОЛОН ТӨЛӨӨЛӨЛ

4-Р ХЭСЭГ

1.Төслийг ойлгох: Гаднаас хүмүүс танай орон нутагт уул уурхайн хайгуул, шинжилгээ, судалгаа хийхээр ирж, аливаа үйл ажиллагаа явуулж байгааг харж сонссон бол сонор сэрэмжтэй байхыг анхааруулъя. Тэдний хэн болох, хайгуулын зорилго нь юу болохыг олж мэдэх хэрэгтэй. Тэднээс төрийн байгууллагаас авсан зөвшөөрлийн албан бичиг, лицензээ үзүүлэхийг шаардана. Төслийн дэлгэрэнгүй мэдээллийг шаардах ёстой.

2.Юу болж байгаа талаар аймаг, сумын удирдлагуудад мэдэгдэх хэрэгтэй. Төслийн тухай дэлгэрэнгүй мэдээлэл, байршил, зөвшөөрөл, лицензийн тухай мэдээлэл, төслийн үргэлжлэх хугацаа, Байгаль орчны нөлөөллийн үнэлгээний (БОНУ) баримт бичиг, газар эзэмшлийн бичиг зэргийг сумын удирдлагуудаас шаардаж авна.

3.БОНУ-ний баримт бичгийг анхааралтай судалж, нүүлгэн өөрчлөх гэж буй газар, ус болон бусад нөөц бололцоо зэрэг төслийн дэлгэрэнгүй мэдээллийг бүхэлд нь уншиж судлах хэрэгтэй. Тухайн үйл ажиллагаанд өртөх айлууд хэн бэ? Зөвшөөрлийг нь авахын тулд эдгээр айл, малчидтай зөвлөлдсөн байна уу? БОНУ-ний нийтийн сонсголд хэн оролцсон бэ? Нийтийн сонсгол хараахан болоогүй бол, тус сонсголын огноо, БОНУ-ний баримт бичгийн хувийг олж гэр бүл болон хөршүүдтэйгээ хуваалцаарай. Газрын тухай хууль, бэлчээрийн эрх болон нүүдэлчдийн эрх зэргийг Монгол улсад хүчин төгөлдөр үйлчилж буй хууль эрхзүйн хүрээнд ойлгох нь зайлшгүй чухал.

4.Нийтийн сонсголд оролцуулахын тулд хөрш, эргэн тойрныхоо бүх гэр бүлүүдийг уриалж, асуух асуулт, эргэлзээ болон эсэргүүцлээ бичгээр өгөх хэрэгтэй. Бүх эмэгтэйчүүдийн үзэл бодлыг тусгаж, ямар эрсдэл, аюул заналхийлэл, боломжит асуудал байгааг тодорхойлж, төлөөллийг бүрэн хангана. Нийтийн сонсгол зохион байгуулж буй удирдлагуудад гарын үсэг бүхий бичгээр илгээсэн хүсэлтийн хувийг өөртөө хадгална.

5.Орон нутгийн иргэдийг дайчилж, холбогдох эрсдэлийг хэлэлцэнэ. Эдгээр хэлэлцүүлэгт эмэгтэйчүүдийг оролцуулж, орон нутгийн зөвлөгөөн хийх нь маш чухал. Орон нутгийн ТББ-ууд болон хуульчдаас зөвлөгөө авч зөвлөлдөнө.

6.Уул уурхайн үйл ажиллагаа ба төслийн саналыг олон нийтэд хүргэхийн тулд нийгмийн сүлжээний сувгуудыг ашиглана. Уул уурхайн төслийн үр нөлөөг амсч буй нүүдлийн мал аж ахуй эрхэлдэг бусад өрхүүдээс туршлагаасаа хуваалцахыг хүснэ.

7.Холбогдох эрсдэлүүдийг газар дээр нь өөрийн биеэр ойлгож мэдрэхийн тулд хөршүүд болон орон нутгийн ахмад хүмүүстэй хамтаар уул уурхайн бүсэд амьдарч буй өрхүүд дээр очиж үзэх хэрэгтэй. Очиж танилцаж буй уул уурхайд өртсөн айлын эмэгтэйчүүдтэй мэдээллээ хуваалцаж, харилцан ярилцахын тулд эмэгтэй хүмүүсийн төлөөлөлтэй хамт очиж танилцах нь зүйтэй.

8.Орон нутгийн удирдлагуудад илгээсэн хүсэлт болон төлөөллөө олон нийтэд ил тод болгохын тулд орон нутгийн сонин, радио болон бусад харилцаа холбооны сувгийг ашиглаж ямар учраас эсэргүүцэж байгаагаа нийтэд мэдээлнэ.

9.Өөрсдийн олж авсан цаашид төлөвлөж буй болон одоогоор үргэлжилж буй төслүүдэд Жендэрийн Үр Нөлөөний Үнэлгээг хийнэ.

10.Бусад газар одоо хэрэгжүүлж буй уул уурхайн төслүүдэд Нийгмийн аудит хийснээр ийм үйл ажиллагаа нь танай газар нутагт ямар эрсдэл учруулж болохыг үнэлнэ.

11.Жендэрийн үр нөлөөний үнэлгээ болон хуульд үндэслэн хуулийн дагуу гомдол мэдүүлнэ.

12.Гаргасан гомдлоо Малчдын холбоо буюу сүлжээнд танилцуулна.

13.Өөрсдийн дэвшүүлсэн асуудлаа орон нутгийн удирдлагууд болон ИТХ, УИХ-д танилцуулж, боломжтой бол нүүдлийн мал аж ахуй эрхэлдэг өрхийн эмэгтэйчүүд ИТХ, УИХ-ын гишүүдтэй уулзалт зохион байгуулна.

14.Орон нутгийн ба үндэсний ТББ, иргэний нийгмийн бүлгүүдийн тусламж дэмжлэгтэйгээр нөлөөллийн ажлын хамтарсан стратегийг боловсруулна.

Нүүдэлчин эмэгтэйчүүд гол горхи, бэлчээрийн газраа хамгаалахын тулд хүчээ нэгтгэж чадна. Тухайлбал, орон нутгийн дуу хөгжим, найр наадам, уул овоо тахих, шашны ёслол, бусад арга хэмжээ, эмэгтэйчүүдийн бүлэг, худаг усан дээр таарч зөвлөлдөх бусад өрх бүлүүдтэй нэгдэж үйл ажиллагаа зохион байгуулах, эрүүл мэндийн халамж үйлчилгээ, өөрөө өөртөө халамж тавихын тулд цугларах, мал сүргийн баяр наадам, арга хэмжээ зохион байгуулахаар цугларах, уул уурхай нь мал аж ахуй, сүү сүүн бүтээгдэхүүнд хэрхэн нөлөөлж байгаа түүхийг саахалт айлууд болон сумын удирдлагуудад танилцуулах зэрэг арга хэмжээ байж болно. Энэ гэх мэтчилэн өөрт тулгамдаж буй асуудлаа илэрхийлэх маш олон арга зам бий.



DHAATRI

Даатри – Эмэгтэйчүүд, хүүхдүүдэд зориулсан мэдээллийн төв
Plot No.10, Lotus pond colony, Military dairy farm road. Thirumalgi, Secunderabad – 500015.

Телангана, Энэтхэг улс

Утас: +91-40-29552404

Гар утас: +91-

9491953070/9848122462

Цахим шуудан: dhaatri@gmail.com

Цахим хуудас: www.dhaatri.org



МОНЭС – Монголын Эмэгтэйчүүдийн Сан

Бага тойруу, Улаанбаатар – 14200
Монгол улс

Утас: +976-7711-9991

Цахим шуудан: davaa@mones.com

Цахим хуудас: www.mones.org.mn