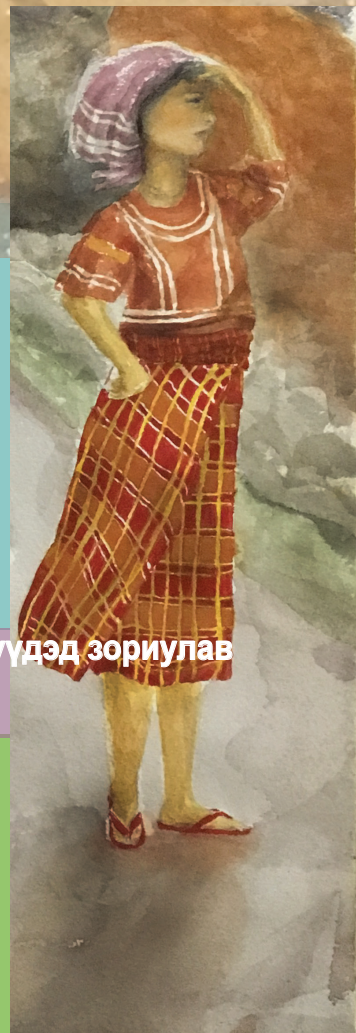
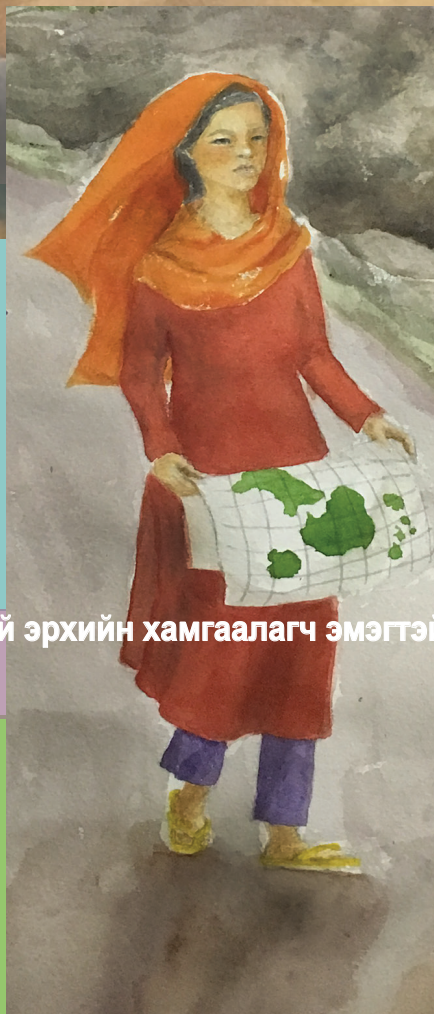
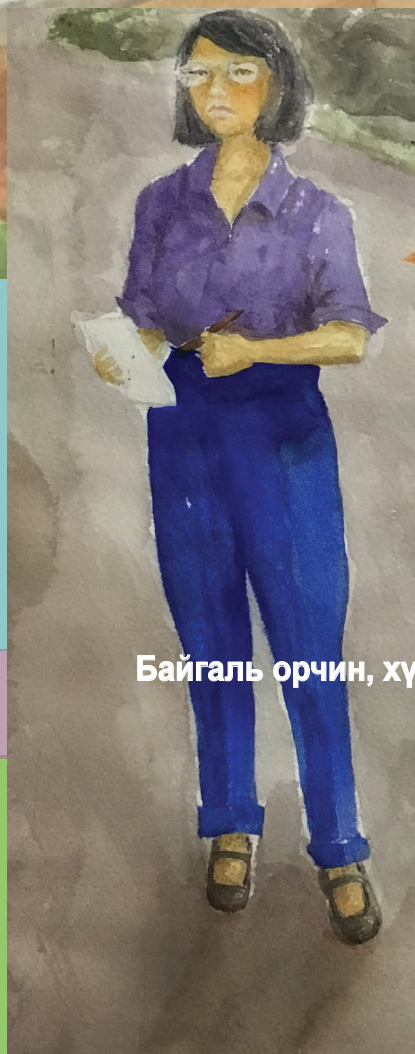


УУЛ УУРХАЙН ҮЙЛ АЖИЛЛАГААНД ХЯНАЛТ ТАВИХ НЬ

ГАРЫН АВЛАГА



Байгаль орчин, хүний эрхийн хамгаалагч эмэгтэйчүүдэд зориулав

Энэхүү гарын авлагыг Азийн бүсийн иргэний нийгмийн байгууллагуудын суралцах хөтөлбөрийн хүрээнд NTFP-EP байгууллагаас боловсруулав. Модон бус ойн бүтээгдэхүүн - солилцооны ТББ – уудын сүлжээ нь (NTFP-EP Asia) Зүүн өмнөд Азид газар эзэмших эрх, засаглал, нийгмийн бүлэгт суурилсан байгаль орчноо хамгаалж, хадгалж үлдэх, нийгмийн бүлгүүдийн тогтвортой амьжиргаа, уугуул иргэдийн хоол хүнс, эрүүл мэндийг хамгаалах чиглэлээр үйл ажиллагаа явуулдаг олон нийтэд түшиглэсэн байгууллагуудад дэмжлэг үзүүлдэг.

Монголын эмэгтэйчүүдийн сан нь “Уурхайн эсрэг Азийн эмэгтэйчүүдийн хөдөлгөөн”-ий (Women in action on mining in Asia -WAMA) нэг гишүүн юм. Энэхүү гарын авлагад өөрийн орны нөхцөл байдалтай холбоотой жишээ оруулж, зохиогчийн эрхийн зөвшөөрөлтэй орчуулан нийтлүүлж байна.

Зохиогчийн тухай

Эрика Рей-Сатурай нь ядуу болон ялгаварлан гадуурхагддаг иргэд, тухайлбал уугуул иргэд болон хувиараа ашигт малтмал олборлогч нарт чиглэсэн бодлого болон хөтөлбөрийн асуудлаар судалгааг арав гаруй жилийн турш хийсэн туршлагатай. Тэрээр Филиппин улсын Дилиман дахь Филиппины Их сургуульд антропологийн чиглэлээр магистрын зэрэг хамгаалсан бөгөөд сургалтуудыг хийж, төслийн зохицуулалт, удирдлага, үнэлгээ, чанарын болон угсаатны зүйн асуудлаар ном зохиолуудыг бичсэн байна.



ISBN 978-971-93388-3-3



2020 он

УУЛ УУРХАЙН ҮЙЛ АЖИЛЛАГААНД ХЯНАЛТ ТАВИХ НЬ ГАРЫН АВЛАГА

(Байгаль орчин, хүний эрхийн хамгаалагч
эмэгтэйчүүдэд зориулав)

Төсөл хэрэгжүүлэгчид:



Дэмжигч байгууллагууд:



OXFAM

GAGGA

GLOBAL ALLIANCE
FOR GREEN AND
GENDER ACTION



АГУУЛГА

Товчилсон үгийн жагсаалт	ii
--------------------------------	----

1-Р ХЭСЭГ

Танилцуулга	1
Гарын авлагын тухай	1
Уул Уурхайн үндсэн ойлголтуудын тухай	3
Уурхайн үндсэн ойлголтууд	3
Олборлох арга	6
Үйл ажиллагааны цар хүрээ	7
Уул уурхайн үр нөлөө	7
Хууль болон хууль эрх зүйн тогтолцоог ойлгох нь	13

2-Р ХЭСЭГ

Суурь судалгаа хийх арга зам ба уурхайд судалгаа, хяналт хийхэд мэдэх шаардлагатай асуудал	17
Уурхайд анхан шатны судалгаа, хяналт хийх арга зам.....	17
Суурь болон тандалтын судалгаа хийхэд цуглуулах мэдээлэл.....	20
Уурхайн үр нөлөөг баримтжуулахад суурь мэдээлэл цуглуулахын ач холбогдол	27

3-Р ХЭСЭГ

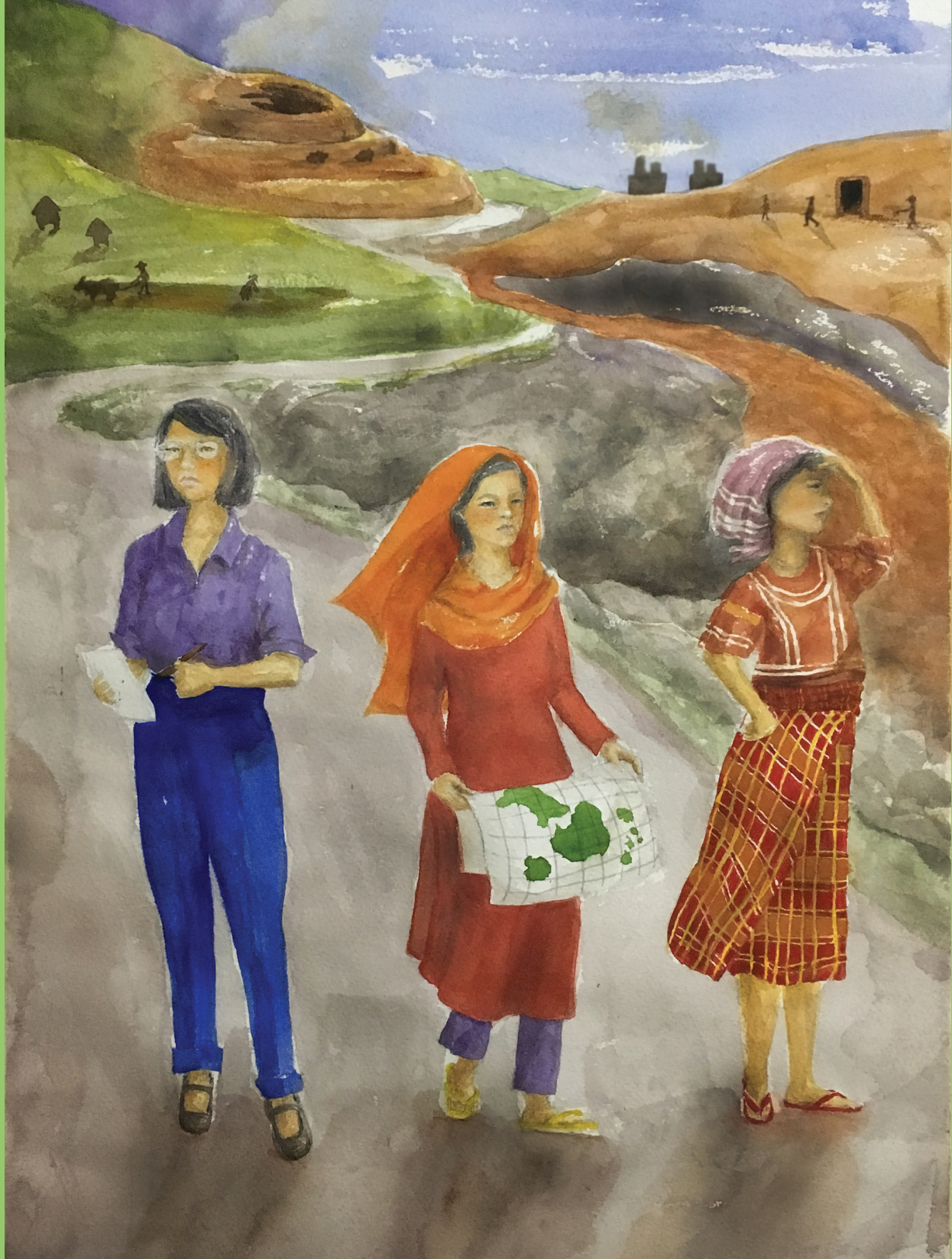
Уурхайн судалгаагаар цуглуулсан мэдээллийг ашиглах	29
Ном зүй	34
Хавсралт.....	35

ТОВЧИЛСОН ҮГИЙН ЖАГСААЛТ

ААНБ	Аж ахуйн нэгж байгууллага
АМ	Ашигт малтмал
АМГТГ	Ашигт малтал, газрын тосны газар
АМТХ	Ашигт малтмалын тухай хууль
БО	Байгаль орчин
БОНУ	Байгаль орчин, нийгмийн үнэлгээ
БОХЭХЭ	Байгаль орчин, хүний эрхийг хамгаалагч эмэгтэйчүүд
ЖҮНҮ	Жендэрийн үр нөлөөний үнэлгээ
ЗГ	Засгийн газар
ЗБХ	Зорилтот бүлгийн хэлэлцүүлэг
ТББ	Төрийн бус байгууллага
НҮБ	Нэгдсэн үндэстний байгууллага
НҮБУАӨСК	Нэгдсэн үндэстний байгууллагын уур амьсгалын өөрчлөлтийн эсрэг конвенци
МОНЭС	Монголын эмэгтэйчүүдийн сан

NTFP-EP	Non-Timber Forest Products - Exchange Programme (Модон бус ойн бүтээгдэхүүн - солилцооны хөтөлбөр)
CIPO	Cambodia Indigenous People's Organization (Камбожийн уугуул иргэдийн байгууллага)
JATAM	Jarigan Advokasi Tambang (Уул уурхайн нөлөөллийн сүлжээ)
LILAK	Purple Action for Indigenous Women's Rights (Уугуул эмэгтэйчүүдийн эрхийн төлөө ягаан хөдөлгөөн)
WAMA	Women in Action Mining in Asia (Уурхайн эсрэг Азийн эмэгтэйчүүд хөдөлгөөн)

NTFP-EP Asia нь Dhaatri, Keystone, JATAM, МОНЭС, CIPO, LILAK байгууллагууд хамтран 2017 онд WAMA-г үүсгэн байгуулсан юм. WAMA нь эмэгтэйчүүдийн байгууллагууд болон эмэгтэйчүүдийг дэмжих Азийн байгууллагын хөгжиж буй сүлжээ бөгөөд эмэгтэйчүүдийн байгууллагуудын чадавхийг бэхжүүлэх, байгууллага, бүлгийн олборлолт, нөлөөллийн асуудлаар санал бодлоо илэрхийлэх, дайчлах, өмгөөлөл, шүүмжлэлтэй дүн шинжилгээ хийх, сүлжээ үүсгэх зэрэг зорилтуудыг хангахын төлөө нэгдэн ажиллаж байна.



Танилцуулга

Гарын авлагын тухай

Энэхүү гарын авлагыг уул уурхайн бүхий л үе шатанд хяналт, судалгаа хийхийг зорьж байгаа олон нийтэд түшиглэсэн байгаль орчин, хүний эрхийг хамгаалагч эмэгтэйчүүдэд тус дэм болох зорилгоор боловсруулсан юм. Байгаль орчин, хүний эрхийг хамгаалагч эмэгтэйчүүд гэдэгт эмэгтэйчүүдийн хүний эрх, жендэр болон нийгмийн асуудлын төлөө тэмцэгч эмэгтэйчүүдээс гадна байгаль орчныг хамгаалахын төлөө тэмцэж буй бүхий л хүмүүсийг багтааж байна. Хүний эрх болон байгаль орчныг хамгаалагчид хүний эрхийг хамгаалахад чухал хувь нэмрээ оруулдаг төдийгүй эмэгтэйчүүдэд аюулгүй, эрүүл мэндэд хоргүй, амьдрахад аюулгүй орчныг бүрдүүлэхийн төлөө ажилладаг юм.

- ✓ Байгаль орчин, хүний эрхийг хамгаалагч эмэгтэйчүүдийн амьдарч буй газарт үйл ажиллагаагаа эхлүүлэхээр зэхэж буй болон эхлүүлсэн уул уурхайн компаниудад анхан шатны хяналт, шалгалт хийх;
- ✓ Тухайн бүс нутагт үүсээд байгаа, үүсч болзошгүй уурхайн сөрөг нөлөөг, ялангуяа эмэгтэйчүүдийн эрхийн зөрчилд анхаарч үзэх

Тэмдэглэл

Энэхүү гарын авлага нь зөвхөн санхүүжилт, техникийн мэдлэг, судалгаа хийх чадвар сул байгаль орчин, хүний эрхийг хамгаалагч эмэгтэйчүүдэд зориулагдсан бөгөөд уурхайн үйл ажиллагаанд хяналт, шалгалт хийх алхам бүрийг нарийн тусгаагүй болно. Мөн энэ гарын авлагад зөвхөн уул уурхайн хяналт хийхэд ашиглана.

Уг гарын авлага нь дараах зүйлсийн талаар суурь ойлголтыг олгоно

Үүнд:

- ✓ Уул уурхайтай холбоотой үндсэн ойлголт, нэр томъёог хяналт шалгалт хийхэд хэрхэн ашиглах;
- ✓ Нутгийн иргэдээс цуглуулах анхан шатны боловч чухал мэдээлэл;
- ✓ Байгаа нөөц бололцоо, техникийн мэдлэгээ ашиглан мэдээлэл олж авах арга замууд;
- ✓ Эрхээ хамгаалах нотолгоо бүрдүүлэх болон нөлөөллийн үйл ажиллагаа хийхэд олж авсан мэдээллээ ашиглах арга замуудыг мэддэг болно.

Энэхүү гарын авлага нь байгаль орчин болон хүний эрхийн хамгаалагчид уул уурхайн эсрэг тэмцэлдээ судалгаа хийж, нөлөөллийн аян өрнүүлж, уул уурхайн сөрөг нөлөөнд эмэгтэйчүүд хэрхэн өртөж, хохирч байгааг харуулна. Мөн дээрх эмэгтэйчүүдийн өөрсдийн оролцоотой асуудлыг ил гарган тавих замаар, байгаль болон хүний эрхийг хамгаалагч эмэгтэйчүүдийг чадваржуулах зорилготой юм.

Гарын авлагыг ашиглах бүс нутгийн нөхцөл байдлын тухай

Азийн улс орнуудын иргэд уул уурхайн сөрөг нөлөөлөлд өртөж, нутаг орондоо амьдрах боломжгүй болж байгаа төдийгүй, амьдарч байгаа нутгаасаа хүртэл хөөгдөж байна. Баримтжуулсан мэдээллээс харахад иргэд уул уурхайн сөрөг нөлөөлөлд дараах байдлаар өртөж байна. Үүнд:

- ✓ Гэр орон, амьдарч байгаа газраасаа хөөгдөх;
- ✓ Иргэд өөрсдийнхөө газраа эзэмших, түүний дотор байгалийн баялагаа ашиглах боломжгүй, нийгэм соёлын чухал ач холбогдолтой газруудад зорчих эрх нь хязгаарлагдах
- ✓ Байгаль орчин, эрүүл мэндэд сөргөөр нөлөөлөх
- ✓ Уурхайн компани болон төр засгийн хамгаалалтын газраас дарамт үзүүлэх, хүчирхийлж байна.

Харамсалтай нь уул уурхайн сөрөг нөлөөлөлд эмэгтэйчүүд, тэр тусмаа нутгийн уугуул эмэгтэйчүүд, хөдөө орон нутгийн эмэгтэйчүүд маш ихээр өртөж байна. Уул уурхай нь тухайн бүс нутгийн иргэдэд байгалийн нөөцийг улам хүртээмжгүй болгож байгаа төдийгүй, эмэгтэйчүүдийн эмзэг байдлыг улам нэмэгдүүлж, нийгэмд эзлэх байр суурийг дордуулсаар байна.

Гарын авлага нь уул уурхайн үндсэн ойлголтууд болон тэдгээрийг үйл ажиллагаандаа ашиглах тухай, нотолгоонд суурилсан мэдээллүүдийг цуглуулах арга зам, судалгаанд үндэслэн нутгийн иргэдийн авч хэрэгжүүлэх арга хэмжээ гэсэн 3 үндсэн хэсэгтэй.

Уурхайн үндсэн ойлголтуудын тухай

Энэ хэсэгт олон нийтэд түшиглэсэн байгаль орчин болон хүний эрхийн хамгаалагч эмэгтэйчүүдэд уул уурхайн бүхий л үйл ажиллагааны үе шат болох хайгуул, олборлолт, ашиглалт, нөхөн сэргээлтийн үе шатанд хэрэглэгддэг уул уурхайн нэр томъёо, ойлголтуудыг тайлбарлана. Эдгээр ойлголтуудтай танилцах нь маш чухал бөгөөд тэдгээрийг мэдэж авснаар уурхайн үйл ажиллагаанд хяналт, судалгаа хийх явцад цуглуулах мэдээлэл, өгөгдөл, аль өгөгдөл нь хамгийн их ач холбогдолтойг сурч авна.

Уурхайн үндсэн ойлголтууд

Уул уурхай гэж юу вэ?

Уул уурхай гэдэг нь газраас ашигт малтмал олборлохыг хэлнэ. Мөн уурхай гэж ашигт малтмалын ордод олборлолт явуулж буй газар, олборлолт явуулахтай холбогдуулан барьж байгуулсан дэд бүтэц, барилга байгууламжийн цогцолборыг хэлдэг. Ашигт малтмалд зэс, алт, мөнгө, никель, хром, хөнгөн цагаан, нүүрс зэрэг багтана. Ашигт малтмалууд нь хүдэрт агуулагддаг бөгөөд хүдэр нь эрдэс баялаг агуулсан чулуулгийн биет болон тунамал ордуудыг хэлнэ.

Байгаль орчин, хүний эрхийг хамгаалагч эмэгтэйчүүд нь уурхайн үйл ажиллагааны үндсэн үе шатуудын талаар мэдлэгтэй болох нь хяналт тавихад тус болно. Жишээлбэл, хайгуулын ажил эхэлснээр зам баригдах, уурхайн бүсийг тойруулж хашаа баригдах болохыг илтгэж байна. Уурхайн нээлт болон олборлолт нь ойр хавийн газар шороонд том хэмжээний өөрчлөлтүүдийг оруулдаг. Хэрэв хаягдлын далан баригдвал голын хэвийн урсгалд саад болох болно. Ингээд эцсийн үе шат болох уурхайн хаалт эхэлдэг бөгөөд үүнд байгаль орчны нөхөн сэргээлт заавал тусгагдсан байх ёстой. Үүнийг хэрэгжүүлэхийг нутгийн иргэд тухайн компаниас шаардах эрхтэй.

УУЛ УУРХАЙН ҮЕ ШАТУУД

Уул уурхайн үйл ажиллагааны үе шатуудыг доорх байдлаар ангилан үздэг

4. Олборлолт болон үйлдвэрлэлийн үе шат

Боловсруулалт гэдэг нь орд газраас гаргаж авсан хүдрээс ашигт малтмалыг салгаж, бусад хэрэггүй хог шороог ялгахыг хэлнэ. Үүнд баяжуулах болон цэвэршүүлэх процесс орох бөгөөд үйлдвэрлэлийг ихэвчлэн уурхайн ойр орчинд хийдэг.

3. Олборлолт

Олборлолт гэдэг нь орд газраас газрын гүнээс ашигт малтмал агуулж буй хүдрийг гаргаж авах өдөр тутмын үйл ажиллагаа юм.

2. Уурхайн хөгжүүлэлт болон бүтээн байгуулалт

Уурхайн хөгжүүлэлт болон бүтээн байгуулалтын үе шатанд ашигт малтмалын нөөцөд хүрэхийн тулд малталт, агааржуулалт хийх, эрчим хүч холбох, уурхайчдын орц гарцыг гаргах, тэдний хангамж болон тоног төхөөрөмжийг байрлуулах зэрэг үйл ажиллагааг төлөвлөж, шаардлагатай барилга байгууламжийг барихыг хэлнэ.

5. Хаалтын үе шат

Хаалтын үе шат нь уурхайн үйл ажиллагаа дуусах үеийг хэлдэг бөгөөд үүнд уурхайг буулгах, задлах, аюулгүй байдал хангах үүднээс бэхэлгээ тогтоох болоод нөхөн сэргээлтийн ажлууд багтана.

1. Хайгуул

Хайгуулын өмнөх шатанд урьдчилсан тандалт судалгаа хийдэг. Хайгуул гэдэг нь ашигт малтмал хайж, олдсон газарт олборлолт хийхэд эдийн засгийн үр өгөөжийг үнэлэх процессийг хэлнэ. Энэ шатанд ашигт малтмалын нөөцийн хэмжээ, ордын байршил зэргийг нарийвчлан тогтоодог.

Олборлох арга

Уурхайгаас гарч болох нөлөө нь олборлолт хийх аргаас голчлон хамаардаг. Харин олборлолт хийх аргаа хэд хэдэн хүчин зүйлсийг харгалзан сонгодог юм. Үүнд: тухайн ашигт малтмалын төрөл, байршил, газар доорх хүдрийн гүн, тархац, гүний болон гадаргуйн усны нөхцөл байдал, уурхайчид болон уурхайн компанийн технологи, санхүүгийн чадвар. (Absalov,2016)

Олборлолт хийх, ашигт малтмал гаргаж авах 2 түгээмэл арга байдаг:

Гүний уурхай

- Газар доор нэлээд гүнд орших хүдрийг малталт хийж гаргаж авдаг.
- Зэс, цайр, тугалга, нүүрс, никель зэргийг ихэвчлэн энэ аргаар олборлодог.

Шороон орд (Yamatomi & Okubo, 2009)

- Хөрс болон чулуунд дарагдсан эсвэл чулуунд агуулагдах хүдрийг гаргаж авах. Олборлолтыг дараах байдлаар хийдэг:
 - Эрдэс баялагтай шороог усаар зайлах, голд угаах гэх (алт болон төмрийн хүдэрт голцуу хэрэглэдэг);
 - Том талбайд гүехэн малталт хийх (нүүрс, хүрэн нүүрс, никелийн латерит);
 - Газрын гадаргууг тэр чигээр нь өөрчлөх ил уурхайн асар их хэмжээний малталт, уулын оройг тэгшлэх
- Энэ аргыг никель, хөнгөн цагаан, төмөр, зэс зэргийн хүдэр, нүүрс, газрын гадаргуйтай ойр орших бага агууламжтай алтны ордод олборлолт хийхэд ашигладаг.

Эдгээр аргуудын үр нөлөө харилцан адилгүй байдаг. Жишээлбэл, гүний уурхай нь шороон ордтой харьцуулбал уурхайчиддаа илүү аюултай байдаг. Мөн гүний уурхайд нуралт үүсэхэд газрын суулт бий болгодог. Харин шороон ордын хувьд газрын гадаргуу дээрх ургамал, хөрсийг хуулах сөрөг талтай. Гэсэн хэдий ч үр нөлөө нь уурхайн төрөл гэхээсээ илүүтэйгээр ашиглаж буй аргаас нь шалтгаалдаг.

Үйл ажиллагааны цар хүрээ

Үйл ажиллагааны цар хүрээ хэмжээнээс хамаарч болзошгүй үр нөлөө, оролцогч талууд, тохирох хууль журмын хувьд судалгаа хийнэ. Уурхайн үйл ажиллагааг ерөнхийд нь хэмжээгээр нь ангилдаг овор хэмжээг 1). Том хэмжээний олборлолт, 2). Жижиг хэмжээний олборлолт (бичил уурхайчид гэж нэрлэгддэг)¹ хэмээн 2 хуваадаг.

Том жижиг хэмжээний олборлолтын түгээмэл шинж чанарууд:

Том хэмжээний олборлолт

Том хэмжээний олборлолтыг ихэвчлэн хөрөнгө ихтэй том компаниуд хийдэг бөгөөд, боловсронгуй технологи, их хэмжээний ажиллах хүч ашигладаг учир үйлдвэрлэлийн түвшин өндөр байдаг юм.

Жижиг хэмжээний олборлолт

Жижиг хэмжээний олборлолтыг хувь хүн, гэр бүл, бүлэг хүмүүс хийдэг. Том хэмжээний олборлолттой харьцуулбал хөрөнгө, технологи, машин техникийн хувьд хавьгүй доогуур байдаг.

Олборлолт ямар ч төрлөөр явагдсан тодорхой сөрөг үр дагаврыг авчирна. Том хэмжээний олборлолт нь газар шорооны бүтцийг бүхэлд нь өөрчилж, тухайн газрыг таних, түүгээр баримжаа авахад хүндрэл учруулах төдийгүй тухайн бүс нутагт ноцтой хэмжээний нийгмийн үр нөлөө болох уугуул иргэдийг оршин суугаа газраас нь нүүхээс өөр аргагүй байдалд оруулах, эсвэл тэдний хөдөлгөөнийг хязгаарлах гэх мэт сөрөг нөлөө үзүүлдэг.

Харин жижиг хэмжээний олборлолтын хувьд, эмх замбараагүй малтлага хийх, ашигт малтмал дутуу боловсруулах, мөнгөн усыг хараа хяналтгүй ашиглаж хаях гэх мэт асуудлууд илүүтэй тохиолддог юм. Дээрх асуудал гол төлөв санхүүгийн хангалтгүй хөрөнгө бололцоо болон технологийн дутмаг байдлаас үүдэлтэй. Түүнчлэн, ихэнх жижиг хэмжээний олборлолтын үйл ажиллагааг зохицуулах хууль эрх зүйн орчин хангалтгүй байдаг учир хуулийн дагуу үйл ажиллагаа явуулах нь ховор ажиглагддаг. Үүнээс гадна, алт илрэхэд тухайн орон нутагт шинээр нүүж ирэх иргэдийн тоо огцом өсөх жишээтэй.

Уул уурхайн үр нөлөө

Уул уурхай заавал ямар нэгэн үр нөлөөтэй байдаг хэдий ч олборлогч байгууллага, хувь хүмүүс тэрхүү нөлөөг хамгийн бага зөвшөөрөгдөх хэмжээнд байлгаж, хууль болон олон улсын стандартыг мөрдөж үйл ажиллагаагаа явуулах ёстой. Аюулд өртөх магадлал ихтэй хүн амын бүлэг болох хүүхэд, эмэгтэйчүүд, ахмад настнууд уул уурхайн сөрөг нөлөөнд хамгийн ихээр өртөх эрсдэлтэй байдаг. Иймд орон нутгийн иргэд тухайн газарт үйл ажиллагаагаа эхэлсэн болон эхлэхээр зэхэж байгаа уул уурхайн сөрөг нөлөөллөөс болгоомжилж, сонор сэрэмжтэй хандах нь чухал ач холбогдолтой.

¹ Баримт: Том жижиг оврын уул уурхайн нөлөөний улмаас зайлшгүй нүүх шаардлагатай болсныг нотлох тодорхой баримт байхгүй ч уг асуудал нь хэд хэдэн хүчин зүйлсээс хамаарна, тухайлбал: уул уурхайн компанийн хөрөнгө оруулагчийн төрөл (хувь хүн, гэр бүлийн бизнес, хоршоолол, корпораци гэх мэт), тухайн компанийн хөрөнгийн хэмжээ, ажиллагсдын тоо, зөвшөөрөл бүхий талбайн хэмжээ.

Уурхайн сөрөг нөлөөг хамгийн түгээмэл доорх байдлаар ангилан үздэг.Үүнд:

- 1) био-физик байгаль орчин; 2) эрүүл мэнд; 3) нийгэм; 4) жендэртэй холбоотой үр нөлөө.
- Дийлэнх тохиолдолд дээрх ангилал нь хоорондоо нягт уялдаа холбоотой байдаг.

Био-физик/байгаль орчинд үзүүлэх үр нөлөө

Ойн хомсдол², доройтол³

Уул уурхайн компаниуд өнгөн хөрсийг хуулж, уурхайн цооног гаргадаг учраас уурхай олборлолт ойн хомсдолын нэг шалтгаан болж болно. Эдгээр үйл ажиллагаа нь ойн хомсдол, доройтолд нөлөөлөх бусад хүчин зүйлсээс ангид зөвхөн дангаараа явагддаг. Уурхайн үйл ажиллагаатай холбоотойгоор зам тавих, уурхай барих, хаягдлын далан босгох зэрэг ажлууд нь газрын төлөвийг их хэмжээгээр өөрчилдөг. Үүнтэй зэрэгцэж ой мод, ургамал доройтож устах үзэгдэл гарч болзошгүй бөгөөд энэ нь байгаль орчны олон хүчин зүйлст сөрөг нөлөөтэй, Жишээ нь: ан амьтдын тоо, усны чанар хэмжээ гэх мэт.

Байр, гэр орон, амьдрах газраа алдах

Уурхайн үйл ажиллагаа ойр орчныхоо барилга байгууламжид ихээхэн хохирол үүсгэдэг. Жишээ нь: Уул уурхайн компаниудын үйл ажиллагаа нутгийн иргэдийн өвөлжөө, малын бэлчээрийг хамрах тохиолдол их гардаг.

Усны чанар, хэмжээ

Уурхайн үйл ажиллагаанд ус маш их хэмжээгээр хэрэглэгддэг учир ойр орчны усны нөөцийг бүрэн шавхах аюултай бөгөөд гадаргуйн болон гүний усыг ч бохирдуулах аюултай. Тэдгээр эрсдлүүд хүчил ашиглаж баялагийг шавхаж авах арга ашигладаг (метал болон нүүрсний уурхай) болон мөнгөн ус ба цианит ашигладаг уурхайд илүүтэйгээр үүсдэг (алтны уурхай). Цианит, хог хаягдал нь гол горхи руу хаягдаж байна. Жишээ нь, Өмнөговь аймгийн Цогтцэций суманд уул уурхайн компаниуд үйл ажиллагаа явуулж эхэлснээр сумын 10 гаруй булаг шанд ширгэжээ. Өөр нэгэн жишээ дурдвал Архангай аймгийн Цэнхэр сумын Орхон багийн нутагт ашиглалтын тусгай зөвшөөрөлтэй, зөвшөөрөлгүй үйл ажиллагаа явуулж буй 30 гаруй компани алт угаасан ус хадгалах далан нь байнга сэтэрч бохир болон уул уурхайгаас гарч байгаа шар ус нь Орхон голын ай сав руу цутгаж, гол нь улаанаар эргэлдэж, ширгэж малчид ундны усаа өөр газраас зөвөөрлөн уух болсон байна.

Хөрсний⁴ доройтол⁵ ба эвдрэл

Ил уурхай явуулахын тулд шим тэжээлт хөрсийг хуулж хаядаг.

2 Ойн хомсдол гэдэг нь НҮБ/ВАЕСК-ийн тодорхойлсноор “хүний шууд үйл ажиллагаанаас үүдэн ойн талбай ойн бус эдэлбэр газарт шилжих”-ийг хэлнэ. “Монгол улсын Үндэсний REDD+ стратегийг боловсруулахад дэмжлэг үзүүлэх хэлэлцүүлгийн баримт бичиг” Хуудас 12

3 Ойн доройтол гэдэг нь хүний шууд үйл ажиллагаанаас үүдэн ойн бүтэц, үйл ажиллагаанд өөрчлөлт гарч, тодорхой жилийн туршид удаан хугацааны алдагдалд орохыг хэлнэ. Ихэнх тохиолдолд доройтол нь ойн талбайн хэмжээг өөрчилдөггүй боловч ойн нөөц, биомассыг бууруулдаг” Монгол улсын Үндэсний REDD+ стратегийг боловсруулахад дэмжлэг үзүүлэх хэлэлцүүлгийн баримт бичиг” Хуудас 12

4 Хөрс гэж ж газрын гадаргын өнгөн хэсгийн үржил шимт давхарга бүхий сэвсгэр хэсгийг хэлнэ. Хөрс хамгаалах, цөлжилтөөс сэргийлэх тухай хууль, 2012 оны 05-р сарын 17

5 “хөрсний доройтол” гэж хөрсний үржил шим муудах, элэгдэл, эвдрэлд орох, бохирдох, бэлчээр талхлагдаж анхны шинж чанараа алдахыг хэлнэ. Хөрс хамгаалах, цөлжилтөөс сэргийлэх тухай хууль, 2012 оны 05-р сарын 17



Газрын тэнцвэртэй байдал

Гүний уурхайн хонгил болон бусад хөндий нурахад газрын гадаргуйд доргилт өгдөг бөгөөд зарим тохиолдолд газар нуралт үүсч орон сууц, байгууламжийг гэмтээдэг.

Тоосжилт, тунадас

Уурхай, тэр тусмаа ил уурхайн үйл ажиллагааны улмаас агаарын тоосжилт, тариалангийн талбайд тунадас үүсдэг.

Уурхайн хог хаягдал⁶

Хог хаягдлыг зориулалтын бусаар хаяж устгах нь байгаль орчинг бохирдуулж, эрүүл мэндэд аюултай нөхцөл үүсгэдэг. Уул уурхайн олборлолтын хог хаягдлыг дараах төрлүүдээр ангилдаг. Үүнд: Уурхайн хоосон чулуулгийн овоолго, Бага агуулгатай хүдрийн овоолго, уурхайн баяжуулалтын хаягдал, химийн аргын боловсруулалтын хаягдал гэж ангилахаас гадна аюулын түвшингээр ангилдаг байна.

⁶ “хог хаягдал” гэж өмчлөгч этгээд хэрэглэхгүй болсон эд юмс, материалыг хэлнэ. Монгол Улсын Хог хаягдлын тухай хууль, 2017 оны 05-р сарын 12

Эрүүл мэндэд үзүүлэх нөлөө

Ажлын байранд учрах аюул эрсдэл

Уурхайн ажилчид чулуу шавар унаж нурах аюултай орчинд ажилладаг бөгөөд үүнээс болж гэмтэх, амь насаа алдах хүртэл аюул эрсдлийг хүлээдэг юм. Түүнчлэн уурхайн орчин тоос шороо ихтэй тул амьсгалын замын өвчлөл (силикоз, уушгины тоосжилт гэх мэт) тусах магадлал өндөр байдаг. Мөн чимээ шуугиан ихтэй учир чих дүлийрэх, сонсгол алдах эрсдэлтэй.

Арьс харшил, амьсгалын замын өвчин.

Уурхайн орчны агаарт тоос болон бусад нарийн ширхэг их агуулагддаг тул арьсны харшилтай болох, амьсгалын замын өвчин тусах зэрэг өндөр эрсдэлтэй.



Бохирдсон ус хэрэглэх.

Хууль хяналтаас гадуур жижиг хэмжээний алт олборлолтод мөнгөн ус түгээмэл ашиглагддаг тул иргэд болон мал, ан амьтдын ундны усыг бохирдуулдаг.

Дуу чимээ

Уул уурхай нь дуу чимээ ихтэй байдаг бөгөөд үүнээс болж хүмүүсийн сонсох чадвар багасах, амархан уцаарладаг болох тохиолдолууд гардаг.

Нийгэмд үзүүлэх нөлөө



Амьжиргаа дордох.

Уурхайн нэн түрүүнд мэдрэгдэх үр нөлөө бол иргэд уламжлалт аргаар амьжиргаагаа залгуулах боломжгүй болдог. Энэ нь тухайн талбай компанийн зөвшөөрөлтэй талбайн нэг хэсэг болж, иргэд газраа ашиглах боломжийг хязгаарладгаас үүдэлтэй. Үүнээс гадна, амьжиргаа дордох, өрхийн орлого буурах бас нэгэн шалтгаан бол ой модны хомсдол, доройтол ба ус, хөрсний бохирдолт юм. Мөн газар тариалангаас уул уурхайн салбар луу ажиллах хүч шилжснээр тухайн нутгийн хүнсний үйлдвэрлэлд ажиллах хүчний хомсдол үүсэх эрсдэлтэй.

Хүчирхийлэл, хүний эрх зөрчигдөх.

Уул уурхайн төсөл хэрэгжүүлэгч, тэднийг санхүүжүүлэгчид харуул хамгаалалтын алба, буу зэвсэгтэй этгээдүүдийг хөлсөлж уурхайн үйл ажиллагаа явуулахыг эсэргүүцсэн иргэдийг хүч хэрэглэн дарах, дарамтлах, эсвэл амь насанд нь хүрэх аюултай байдаг.

Нийгмийн харилцаа гажуудах.

Уул уурхайн үйл ажиллагаа эхэлснээр тухайн газарт оршиж буй нийгмийн ангилал, түүний бүтэц болон ёс заншилд өөрчлөлт ордог. Уурхайн компаниуд болон тэдэнтэй ашиг сонирхол нэгтэй төр, засгийн газар нь уурхайн үйл ажиллагааг саадгүй явуулах үүднээс уурхайг сурталчилж, иргэдийн дунд хагарал үүсгэж, ашиг сонирхлын зөрчилтэй иргэдийг талцуулдаг.

Уурхайн төслийг дагаж уурхайд ажиллах хүсэлтэй хүмүүс шинээр нүүж ирдэг. Жишээ нь, “Оюу Толгой уурхай одоогоор 9,000 ажилчидтай бөгөөд үүнд уурхайн талбайд болон Улаанбаатарт ажилладаг захиргааны/үйл ажиллагааны болон далд уурхайн төслийн ажилчид багтана. Тус уурхайн ил уурхай олборлолтын үе шатанд, далд уурхайн бүтээн байгуулалтын үе шатанд тус тус хэрэгжиж байна. Уурхайн талбай дахь гэр кэмпэд “14 өдөр ажиллах/7 өдөр амрах”, “5 өдөр ажиллах/2 өдөр амрах” зэрэг өөр өөр ажлын хуваарьтай ажилчид байрладаг. Уурхайн талбайд ажилладаг ажилчдын 70% нь Улаанбаатар хот болон хилийн чанадаас онгоцоор болон унаагаар ирж буцдаг бөгөөд ихэнх ажилчид ажлын хуваарьт хугацаанд уурхайн кэмпт амьдардаг”.⁷

Соёлын эрх зөрчигдөх

Уугуул иргэдийн газар нутгийг төдийлөн хуулиар хүлээн зөвшөөрсөн байдаггүйн зэрэгцээ тэдний эрт дээр үеэс амьдарч ирсэн газарт олборлолт хийх зөвшөөрөл өгөх асуудал их байдаг. Уугуул иргэдийн уламжлалт засаглал болон шийдвэр гаргах тогтолцоог тус улсын засгийн газар үл хайхарч, уул уурхайн компаниудын ашиг сонирхолд нийцсэн шийдвэр гаргасан буюу урьдчилан мэдэгдэж зөвшөөрөл аваагүй тохиолдол олон гарсан байдаг. Жишээ нь, Завхан аймгийн Дөрвөлжин, Эрдэнэхайрхан сумынхны үе дамжин өвөг дээдсээ нутаглуулж, хайрлан хамгаалсаар ирсэн ууланд уул уурхайн компани ашигт малтмал олборлох болсон.



⁷ Уул уурхайгаас үүдсэн шилжилт хөдөлгөөн, хүүхдэд үзүүлэх нөлөөлөл, Судалгааны үр дүн ба зөвлөмжүүд, НҮБ-ын Хүүхдийн сан, 2017 он

Эмэгтэйчүүдийн оролцоо хязгаарлагдах

Уул уурхайтай холбоотой асуудлыг мэдээллэх, тэдгээрийг хэлэлцэж шийдвэрлэх үйл явцад эмэгтэйчүүдийг төдийлөн оролцуулдаггүй байна. Үүнээс болж эмэгтэйчүүд уурхайн сөрөг нөлөөг хянах, үр ашгийг захиран зарцуулах боломжгүй болж, уурхайн үр ашгийг ихэвчлэн өрхийн эрэгтэйчүүд илүү хүртдэг.

Санхүүгийн эрсдэлд орох

Уул уурхайн салбарт эрэгтэй ажиллах хүчний хэрэгцээ их байдаг тул эмэгтэйчүүдийн хөдөлмөр эрхлэх эрх хязгаарлагддаг төдийгүй, уламжлалт аргаар амьжиргаагаа залгуулах боломжгүй болдог тул эмэгтэйчүүдэд эдийн засаг, санхүүгийн хувьд эрсдэлтэй нөхцөл үүсдэг. Ихэнх тохиолдолд эмэгтэйчүүд ус авах, малаа хариулах, ургац хураахдаа хол явах шаардлагатай болдог.

Бэлгийн аюулгүй байдал алдагдах.

Уурхайн ажилчдад чиглэсэн биеэ үнэлэлт ихэсдэг. Энэ нь бэлгийн замын өвчлөл, гэр бүлийн хүчирхийлэл, хүчээр биеийг үнэлүүлэх зэрэг хор уршгийг дагуулдаг. Мөн архидалт ихсэх нь эмэгтэйчүүдийг гэр бүлийн хүчирхийлэлд өртөх магадлалыг ихэсгэдэг. Жишээ нь: Өмнөговь аймагт уул уурхайн үйл ажиллагаатай холбоотойгоор гарч ирсэн биеэ үнэлэлт, бэлгийн мөлжлөгийн нэг гол газар нь Таван толгойгоос Хятадын хил хүртэл нүүрс тээвэрлэх зам бөгөөд “түлшний охид” хэмээн нэрлэгдэх охид хилийн ойролцоох Гашуун сухайтын боомт орчин дахь зам дагасан суурингуудад ажиллаж байна.⁸

Хууль болон хууль эрх зүйн тогтолцоог ойлгох нь

Уурхай хууль ёсны дагуу ажиллаж байгаа эсэхийг дийлэнхдээ шалгалтаар илрүүлдэг. Хууль болон хуулийн эрх зүйн орчны талаар мэдлэгтэй байснаар ямар төрлийн мэдээлэл цуглуулж, хуулийн дагуу иргэдийн эрх ашигт нийцэх ямар арга хэмжээ авч болохыг мэддэг болно.

Хууль, болон түүнийг дагалдах дүрэм журам, бодлогууд нь дараах ул суурь болж өгдөг:

- Олон талын оролцогч талуудын эрх үүрэг, түүнийг хэрэгжүүлэх шаардлага, нөхцөл;
- Олон талын оролцогч талуудын үүрэг хариуцлага (үүнд, засгийн газар багтана);
- Зөрчил, түүнд ноогдуулах хариуцлага;
- Цаашид судалж болох хууль эрх зүйн тусламж, тухайлбал өргөдөл гомдол гаргах, шүүхэд гомдол, зарга гаргах, давж заалдах гэх мэт.

Хуулийн хэрэгжилтийн механизмыг мэддэг болсоноор иргэд хуулийн талаас тэдэнд ямар боломж байгааг олж харж чадах ба энэ мэдлэг дээр суурилан хуулийн дагуу ямар арга хэмжээ авч болох асуудлыг шийдвэрлэх боломжтой болно.

⁸ Уул уурхайгаас үүдсэн шилжилт хөдөлгөөн, хүүхдэд үзүүлэх нөлөөлөл, Судалгааны үр дүн ба зөвлөмжүүд, хуудас42, НҮБ-ын Хүүхдийн сан, 2017 он

Хууль зөрчсөн хэргийг илрүүлэх

Хууль зөрчсөн эсэхийг тогтоохын тулд эхлээд иргэдийн эрхийн хэрэгжилтийг уурхайн компани болон засгийн газар хэрхэн авч үзсэнийг шалгах ёстой. Үүнтэй адилаар, олон талт оролцогч талууд (ихэвчлэн засгийн газар, уурхайн компаниудыг хэлдэг) хүлээсэн үүрэг хариуцлагаа биелүүлсэнийг шалгах хэрэгтэй.

Мэдээж уурхайн компаниуд хуульд заасан тодорхой нөхцөлийг хангасны үндсэн дээр үйл ажиллагаа явуулах эрх нь нээгддэг. Зөрчил гаргасан эсэхийг олж мэдэх нэг арга бол тухайн компани тэдгээр нөхцөл, шаардлагыг бодит байдал дээр бүрэн биелүүлж, хангасан эсэхийг шалгана.

Нөхцөл хангасны үндсэн дээр олгох эрхүүд:

- Оролцогч талуудын шаардлага хангасан эсэх
 - Оролцогч талуудад тавигдах шаардлагууд: Хувь хүн, компани, иргэншил, санхүүгийн нөөц бололцоо, гэх мэт;
- Оролцогч талууд хүлээсэн хариуцлага, шаардлагаа биелүүлсэн эсэх
 - Төрийн эрх бүхий байгууллагаас тавих бичиг баримтын шаардлага. (жишээ нь: БОНУ, нийгмийн үр нөлөөллийн үнэлгээ, бохирдол хянах зөвлөлийн зөвшөөрөл, археологийн үнэлгээ гэх мэт);
 - Үйл явцын шаардлага (жишээ нь: урьдчилж мэдэгдэж зөвшөөрөл авах, ялангуяа уугуул иргэдээс)
- Санхүүгийн шаардлага (жишээ нь: боловсруулалтын төлбөр шимтгэл)
- Шаардлагатай нөхцөл бүрдсэн эсэх
 - Уул уурхайн зөвшөөрлийн талбайн хэмжээ, тус газрын ангилал зэргээс хамаарч олгодог
- Зөрчилгүй байх
 - Зөрчил гаргасан тохиолдолд уурхайн зөвшөөрлийг цуцалж болно (жишээ нь: уурхайн хог хаягдал асгарсан, хаягдлын далан нурсан гэх мэт).

Хуулийн мэдлэг, хууль зүйн болон засаглалын системийн мэдлэг

Улс орон бүрийн уул уурхайн харилцааг зохицуулах хууль тогтоомж өөр байдаг бөгөөд уурхайн үйл ажиллагааны ЧИГЛЭЛ болгон тусдаа хуультай байдаг. Жишээ нь: ердийн ашигт малтмал олборлох харилцааг Ашигт малтмалын тухай хуулиар, түгээмэл тархацтай ашигт малтмалыг Түгээмэл тархацтай ашигт малтмалын тухай хуулиар, газрын тосыг Газрын тосны хуулиар, уран, цацраг идэвхит бодисын олборлолтыг Цөмийн энергийн тухай хуулиар гэх мэт өөр өөр хуулиар зохицуулдаг.

Уурхайн үе шатанд: Уурхайн үе шат бүрт тусдаа зөвшөөрөл авах шаардлагатай байдаг. Жишээ нь: Уул уурхайн хайгуулын тусгай зөвшөөрөл, ашиглалтын тусгай зөвшөөрлийг тус тусдаа авдаг гэх мэт. Иймд аль нэг үе шатны зөвшөөрөл олгох нь бусад үе шатыг хамтад нь

зөвшөөрсөн гэсэн үг биш учраас дараагийн үе шатанд зөвшөөрөл авах үйл явцад саад хийж тэмцэх боломж нутгийн иргэдэд байдаг. Тээвэрлэлтийн хувьд заавал хатуу хучилттай зам тавьж ашиглалтад оруулсаны дараагаар тээврээ эхлүүлнэ гэсэн Монгол улсын Засгийн Газрын 379-р тогтоолд⁹ тэмдэглэсэн байна.

Уурхайн үйл ажиллагааны хэмжээнээс хамаарч: Тусгай зөвшөөрлөөр олгох талбайн хэмжээ ашигт малтмалын төрлөөсөө шалтгаалж тусгай зөвшөөрлийн талбайн хэмжээ өөр өөр байдаг. Жишээ нь

- Манай улсад АМТХ-ийн 17.7. зүйлд Нэг тусгай зөвшөөрлөөр олгох хайгуулын талбайн хэмжээ 25 гектараас багагүй, 150 мянган гектараас ихгүй байна гэж заасан.
- Бичил уурхайн газар нэг нөхөрлөлд олгох талбайн хэмжээ 5 га-аас илүүгүй байна. Нэг сумын нутаг дэвсгэрт 10 нэгж талбарт буюу нэг суманд бичил уурхайгаар олгох газрын нийт хэмжээ 50 га-аас ихгүй байна. ЗГ-ын 155-р тогтоол

Хөдөлмөрлөх эрх: Ажилчдын эрх, аюулгүй байдалд тусгайлан зориулсан хууль байдаг. Жишээ:

- АМТХ-ийн 6-р бүлгийн 44.1.Тусгай зөвшөөрөл эзэмшигч нь зохих хууль тогтоомжийн дагуу уурхайд ажиллагсдын хөдөлмөр хамгаалал, эрүүл ахуйн нөхцөл болон тухайн сум, дүүргийн иргэдийн аюулгүй байдлыг хангах талаар тодорхой үйл ажиллагаа явуулна гэсэн байдаг.
- АМТХ-ын 42-р зүйл. ААНБ нь нутгийн захиргааны байгууллагатай Хамтран ажиллах гэрээ заавал байгуулах үүрэгтэй бөгөөд гэрээнд нутгийн иргэдээс ажлын байранд авч ажиллуулах үүргийг заасан.
- ААНБ бүр өөрийн хөдөлмөрийн аюулгүй байдал, эрүүл ахуйн ажилтантай байх үүргийг хуульчилсан байдаг бөгөөд осол аварггүй ажилласан хүн/ цагийн үзүүлэлтээр бизнесийн ажлын амжилтыг үнэлдэг
- Монгол улс нь Олон улсын Хөдөлмөрийн байгууллагын конвенцид нэгдсэн тул үндэсний хууль тогтоомжид үзэл санааг тусгасан байдаг
- Уул уурхайн салбарын ажилтануудын үйлдвэрчний эвлэл байдаг бөгөөд 25-аас дээш ажилтантай бол заавал үйлдвэрчний эвлэлийн салбар зөвлөл байгуулах үүргийг аж ахуйн нэгж байгууллагад даалгадаг

Хэдийгээр хууль тогтоомж цаасан дээр иргэдийн талд байж болох ч улс төрийн нөлөөллөөс болж шүүхийн байгууллага уул уурхайн компанийн талд шийдвэр гаргах нь олонтаа тохиолддог. Гэсэн хэдий ч байгаль орчин, хүний эрхийг хамгаалагч эмэгтэйчүүд тус нутгийнхаа иргэдийн ашиг сонирхолын төлөө хуульд заасан бүх боломжит арга хэмжээг авч тэмцэх хэрэгтэй.

⁹ Тусгай зориулалтын авто зам, замын байгууламж барих, ашиглах журам

Уурхайгаас үүсэх асуудлыг зохицуулах хуулийн зүйл заалт зөвхөн уул уурхайн хуулиар хязгаарлагдахгүй ба Үндсэн хууль, Хөдөлмөрийн тухай хууль, Байгаль орчны тухай хууль, Эрүүл мэндийн тухай хууль гэх мэт бусад хуульд мөн тусгагдсан байдаг. Жишээлбэл: Ашигт малтмалын тухай хууль 2006: 41 дүгээр зүйл. Эд хөрөнгийн хохирлыг нөхөн төлөх 41.1.Тусгай зөвшөөрөл эзэмшигч нь хайгуулын болон ашиглалтын үйл ажиллагааны явцад худаг, өвөлжөө, хувийн болон нийтийн зориулалттай орон байр бусад барилга байгууламж болон түүх, соёлын дурсгалт зүйлсэд гэм хор учруулсан бол хохирлыг нь өмчлөгч, эзэмшигчид бүрэн хэмжээгээр нөхөн төлөх бөгөөд шаардлагатай тохиолдолд тэдгээрийг шилжүүлэн байрлуулахтай холбогдсон зардлыг хариуцна.¹⁰

Ус, агаар, ой мод, газрын тухайн хуулиудтай танилцсанаар бид тэдгээр байгалийн нөөцийн тохиромжтой хэрэглээ, ашиглалт, буруу хэрэглээ зэргийг мэдэж авдаг. Зарим улс оронд уурхайн компани хаалт хийх үед байгаль орчны нөхөн сэргээлтийн хууль, уурхайн хаалтын хуулийн дагуу байгаль орчинд үзүүлэх нөлөөг багасгах, уурхайн орчинд тогтвортой байдлыг хадгалж үлдээх зэрэг үүрэг хүлээдэг.

Хаалтын талаар АМТХ-ын 27.1.12. Энэ хуулийн 48.6.1-д заасан тухайн ордыг ашиглах техник-эдийн засгийн үндэслэлдээ тухайн уурхайн бүтээгдэхүүнийг тээвэрлэх, дэд бүтцийг хэрхэн бүрдүүлэх болон уурхайн нөхөн сэргээлт, хаалт зэрэгт шаардагдах хөрөнгийн талаар тодорхой тусгасан байх үүргийг хуульчилсан.

27.1.13. ААНБ нь АМГТГ-т байгаль орчин, нөхөн сэргээлт, уурхайн хаалтын асуудлаар тогтмол мэдээлэх үүрэг бүхий ажилтантай байх үүрэгтэй.

Нутгийн иргэд байр сууриа тодорхойлох, эсвэл хууль ёсны тэмцлээ чангатгахын тулд зөвхөн дотоодын хуулиас гадна, олон улсын хууль, хүний эрхийн зарчмуудыг ашиглах хэрэгтэй. Жишээ нь: Уул уурхайн хайгуул, ашиглалт, хаалтын шатанд иргэдийн оролцоог маш сайн баталгаажуулж өгсөн байдаг. Үндсэн хуулийн 2019 оны нэмэлт өөрчлөлтөөр 6.2 дахь хэсэгт “иргэн эрүүл, аюулгүй орчинд амьдрах эрхийнхээ хүрээнд газрын хэвлийн баялгийг ашигласнаар байгаль орчинд үзүүлэх нөлөөллийн талаар мэдэх эрхтэй” гэж заасан.

Байгалийн баялагийг ашиглах төрийн бодлого нь урт хугацааны хөгжлийн бодлогод тулгуурлаж, одоо ба ирээдүй үеийн иргэн бүрд эрүүл аюулгүй орчинд амьдрах эрхийг нь баталгаажуулах, газрын хэвлийн баялгийн үр өгөөжийг Үндэсний баялгийн санд төвлөрүүлж, тэгш шударга хүртээхэд чиглэнэ гэсэн заалтууд оруулаад байна.

¹⁰ ТТАМТХ-30-р зүйл; ГЗТХ-40-р зүйл; ЦЭТХ-13 зүйл

Суурь судалгаа хийх арга зам ба уурхайд судалгаа, хяналт хийхэд мэдэх шаардлагатай асуудал

Энэ хэсэгт байгаль орчин, хүний эрхийг хамгаалагч эмэгтэйчүүд суурь судалгаа, хяналт ба тэдгээрийг урьдчилсан байдлаар хийх явцад цуглуулах мэдээллийн талаар өгүүлнэ. Санхүүжилт нэн багатай, техникийн мэдлэг дутмаг, судалгаа хийх ур чадваргүй үед хэрэглэж болох арга замуудыг тусгасан болно.

Уурхайд анхан шатны судалгаа, хяналт хийх арга зам

Нэмэлт санхүүжилт болон техникийн мэдлэгтэй судлаачдын тусламжгүйгээр олон нийт уурхайд судалгаа, хяналт хийхэд зориулж мэдээлэл цуглуулах олон арга зам байдаг.

Хоёрдогч судалгаа (ХС)

Нэг арга нь хоёрдогч судалгаа хийх юм. Энэ арга нь урьд өмнө хийгдсэн судалгаа болон бусад эх үүсвэрээс олж болох ил байгаа мэдэллийг ашиглахыг хэлнэ. Уурхайн судалгаа хийх ажлын хүрээнд эрүүл мэндийн бүртгэл, хуулийн болон бусад олон нийтэд ил баримт бичиг, сонин, интернет дээр тавигдсан нийтлэл, газрын зураг, ном болон бусад зүйлсийг ашиглана.

Суурь судалгаа (СС)

Өөр нэгэн арга бол суурь судалгаа хийх. Үүнд мэдээллийг шууд нутгийн иргэд болон олон талт оролцогч талуудын төлөөлөлтэй хамтран, байгаль орчны талаарх мэдээллийг газар дээрээс нь цуглуулна. Бүрэн хэмжээний нарийн судалгааг зорилтоос нь хамаарч янз бүрийн аргаар хийж болно, Жишээлбэл: ус ба тунадасын шинжилгээ хийх, мөнгөн усыг шалгах зорилгоор хүний үснээс дээж авах, эсвэл сайн боловсруулсан санал асуулга явуулах. Гэхдээ энэхүү гарын авлагын зорилго, хүрээнд хурдан хийж, хурдан хариу гарах үнэлгээний арга ашиглах нь тохиромжтой. Дээрх аргуудын жишээг доороос харна уу (эдгээр аргуудыг хамтад нь ашиглаж болно):

Зөвөлгөө

Мэдээллийн үнэн зөв байдлыг хангахын тулд ишлэл татсан төдий болон бусад эх сурвалжаас хуулж бичсэн эх үүсвэрээс биш бичиг баримтыг эх хувиар нь олохыг зорих хэрэгтэй, ялангуяа интернетээс мэдээлэл цуглуулах тохиолдолд.

Зураглал гаргах

Нутгийн иргэдээр тухайн нутгийн газрын зургийг зуруулж, чухал мэдээллийг тэмдэглүүлж авч болно. Газрын зургийг дараах зүйлсэд ашиглаж болно: барилга байгууламжийн байршлыг олж мэдэх, байгаль орчинд гарсан бодит өөрчлөлт, тухайн нутагт гарсан өөрчлөлтүүдийг он жилээр нь харуулах, өвчлөлийн шинж тэмдэг илэрсэн хүмүүсийн байршил болон бусад олон зүйлд ашиглаж болно. Газрын зураг гаргах нь бусад өгөгдөл цуглуулах аргын үр дүнг боловсронгуй болгоно.

Газар дээр нь очиж ажиглалт хийх

Газар дээр нь очиж өөрийн нүдээр харж, хүний үндсэн мэдрэхүй болох нүд, чих, хамар, амт, гараар хүрж мэдрэх зэргийг ашиглан тухайн талбайн мэдээллийг баримтжуулах

Ярилцлага

Хэн нэгнээс судалгааны сэдвийн хүрээнд хэд хэдэн асуулт асууна. Цуглуулахыг хүссэн өгөгдлөөс шалтгаалж хэнээс ярилцлага авахаа шийднэ. Жишээлбэл, тухайн газрын олон арван жилийн өмнөх түүхийг мэдэхийг хүсвэл өндөр настан, эсвэл тус газарт олон жил амьдарсан иргэнээс асууна.

Сургалт семинар зэрэг оролцоог хангаж өгөгдөл цуглуулах дасгалууд

Зорилтот бүлгийн хэлэлцүүлгээр сургалт семинар болон бусад мэдээлэл цуглуулах дасгалыг хийлгэж болно. Дасгалуудыг дараах маягаар хийнэ, тухайлбал: нутгийн иргэдийн улирлын хуанли гаргах, оролцогч талуудыг дүрслэж схемчлэн зурах, үйл явдлын өрнөлийн түүхийг гаргах болон судалгаа авагчийн хэрэгцээнд нийцэх бусад дасгалууд.

Зорилтот бүлгийн хэлэлцүүлэг (ЗБХ)

Нэг сэдвийн хүрээнд нийтлэг хамааралтай (нэг нутгийнх, нэг газар ажил эрхэлдэг) цөөн тооны хүмүүсийг хэлэлцүүлснээр олон төрлийн мэдээллийг богино хугацаанд олж авах боломж бүрдэнэ.

Суурь болон тандалтын судалгаа хийхэд цуглуулах мэдээлэл.

Тус судалгаагаар цуглуулах мэдээллийг 4 ангилна: а) уурхайн үйл ажиллагааны үндсэн мэдээлэл, б) эдийн засаг, нийгэм соёлын мэдээлэл, с) байгаль орчны мэдээлэл, d) эрүүл мэндтэй холбоотой мэдээлэл. Эдгээр ангилалууд хоорондоо харилцан хамааралтай.

Судалгаа, хяналт хийх явцад байгаль орчин, хүний эрхийг хамгаалагч эмэгтэйчүүдийн цуглуулж болох мэдээлэл болон мэдээлэл цуглуулах аргуудыг доорх хүснэгтээс харж болно.

Уурхайн үйл ажиллагааны үндсэн мэдээлэл

Цуглуулах мэдээлэл	Өгөгдөл цуглуулах арга		Тэмдэглэл
	Хоёрдогч судалгаа	Суурь судалгаа	
Уурхайн төслийн нэр	✓		
Уурхайн компанийн нэр	✓		
Зөвшөөрөлтэй эсэх, хуулийн үндэслэл <ul style="list-style-type: none"> • Зөвшөөрлийн төрөл, хууль ёсны бичиг баримтууд • уурхайн үйл ажиллагааны төлөв: батлагдсан эсвэл хүсэлт гаргасан шатанд байгаа • уурхайн үйл ажиллагаа явуулах хуулийн үндэслэл 	✓		
Зөвшөөрсөн үйл ажиллагааны төрөл <ul style="list-style-type: none"> • Уурхайн үйл ажиллагааны үе шатын хувьд (ж.н. хайгуул/ олборлолт)? • Овор хэмжээний хувьд (жигиг, дунд, том) • Олборлох арга (ил уурхай, далд уурхай, малталт хийх гэх мэт.) • Олборлолт хийхэд дагалдан хийгдэх шаардлагатай процесс • Уурхайтай холбогдож баригдах байгууламжууд (хэвтээ малталт, хаягдлын далан, зам, г.м.) • Үйл ажиллагааны үргэлжлэх хугацаа • Ашигт малтмалын төрөл • Үйл ажиллаганы газарзүйн хүрээ (газарзүйн огтолцол, ж.н. хот, аймаг, сум г.м.) • Уурхайн зөвшөөрөл авахад тухайн компанийн бүрдүүлэх ёстой бичиг баримт болон үйл ажиллагаагаа явуулах үед мөрдөх ёстой журам. 	✓		Эдгээр асуудлыг мэдэхийн тулд үйл ажиллагааны хуулийн үндэслэл болон уул уурхайд хамаарах бусад хууль журмыг мэдэж байх нь чухал юм.

Цуглуулах мэдээлэл	Өгөгдөл цуглуулах арга		Тэмдэглэл
	Хоёрдогч судалгаа	Суурь судалгаа	
Санхүүжилт, хөрөнгө оруулагч <ul style="list-style-type: none"> Компанийн нэр Үүсгэн байгуулагдсан улс 	✓		
Үйл ажиллагааны үе шат <ul style="list-style-type: none"> Эхлэхээр бэлтгэлээ хангаж байгаа (эхлээгүй байгаа), эхэлсэн, хаалтын үе шат. Олборлолт хийхэд ашиглагдах арга (хайгуул хийхэд, олборлолт хийхэд, боловсруулахад, хог хаягдал устгахад, нөхөн сэргээлт хийхэд, хаалт хийхэд) Үйл ажиллагаа явуулахад баригдсан барилгууд (хонгил, хаягдлын далан, зам, өрөмдлөгийн суурь г.м.) 	✓	✓	Уурхайн ажилчидтай ярилцлага хийх, санал асуулга авах, талбай дээр биечлэн очиж үзэх зэрэг анхдагч эх үүсвэрээс цуглуулж болно.

Эдийн засгийн, нийгмийн, соёлын мэдээлэл

Цуглуулах мэдээлэл	Өгөгдөл цуглуулах арга зам		Тэмдэглэл
	Хоёрдогч судалгаа	Суурь судалгаа	
Нутгийн иргэдийн мэдээлэл: <ul style="list-style-type: none"> Сум, орон нутгийн нэр: 	✓	✓	Үүнд хуулийн бичиг баримт, газрын зураг тохирно
Үндсэн үйлчилгээний байгууллагууд <ul style="list-style-type: none"> Төрийн эрх бүхий байгууллага, албан тушаалтнуудын нэрс Сургууль Эмнэлэг, эрүүл мэндийн төв Шашны байгууллага Уурхайн бэлтгэл ажил эхэлснээс уурхайн үндсэн үйл ажиллагаа эхлэх хүртэл гарсан өөрчлөлтүүд 	✓	✓	
Одоогийн ангилал байршлын хувьд: <ul style="list-style-type: none"> Өвөг дээдсийн газрын хувьд Тус бүрдээ нэртэй газруудын хувьд Төрийн эзэмшлийн газар Дархан цаазат газар Нутаг дэвсгэрийн маргаан, асуудал 	✓	✓	

Эдийн засгийн болон нийгэм-соёлын чиглэлээр цуглуулах мэдээлэл	Өгөгдөл цуглуулах арга зам		Тэмдэглэл
	Хоёрдогч судалгаа	Суурь судалгаа	
<p>Хүн ам, хүн ам зүй</p> <ul style="list-style-type: none"> • Хүн амын тоог нас, хүйс, эрхэлсэн ажлаар нь жагсаах • Өрхийн тоо • Онцгой бүлэг, бага ястан • Уурхайн бэлтгэл ажил эхэлснээс уурхайн үндсэн үйл ажиллагаа эхлэх хүртэл гарсан өөрчлөлтүүд 	✓	✓	
<p>Орон нутгийн удирдлага (төрийн, уламжлалт удирдагч нар, нөлөөтэй хүмүүс)</p> <ul style="list-style-type: none"> • Уурхайн талаарх тэдний үзэл бодол, ашиг сонирхол • Уурхайтай холбогдуулж тэдгээр хүмүүсийн хийсэн зүйлс 	✓	✓	
<p>Амьжиргаа залгуулах эх үүсвэрүүд, байгалийн нөөц ашиглах боломж, ялангуяа эрэгтэй эмэгтэйчүүдийн зөрүүг тусгах</p> <ul style="list-style-type: none"> • Орлого /цаг хугацаагаар • Улирлаар • Уурхайн бэлтгэл ажил эхэлснээс уурхайн үндсэн үйл ажиллагаа эхлэх хүртэл амьжиргааны түвшин, байгалийн нөөц ашиглалтанд гарсан өөрчлөлтүүд 	✓	✓	<p>Эмэгтэйчүүд эрэгтэйчүүдийн ялгааг баримтжуулах нь чухал ач холбогдолтой.</p> <p>Баримтжуулалтын жишээ: Иргэд бэлчээрт малаа бэлчээрлүүлж, сүү цагаан идээгээ боловсруулж орлого олдог.</p>
<p>Эрэгтэйчүүд, эмэгтэйчүүдийн хөдөлмөр хуваарилалт</p> <ul style="list-style-type: none"> • Амьжиргаа • Ар гэрийн амьдрал/ар гэрийн ажил • Улс төр / шийдвэр гаргалт • Шашин шүтлэг • Уурхайн бэлтгэл ажил эхэлснээс өнөөг хүртэл хөдөлмөр хуваарилалтанд гарсан өөрчлөлтүүд 	✓	✓	<p>Эрэгтэйчүүд малаа хариулдаг, эмэгтэйчүүд сүү цагаан идээгээ бэлтгэж зардаг. Хол газраас ундны усаа авчирахад цаг зарцуулдаг болсон.</p>

Эдийн засгийн болон нийгэм-соёлын чиглэлээр цуглуулах мэдээлэл	Өгөгдөл цуглуулах арга зам		Тэмдэглэл
	Хоёрдогч судалгаа	Суурь судалгаа	
<p>Уурхай эхлэх үед болон үйл ажиллагаа явагдаж байх үед гарсан үйл явдлуудыг дүрсэлбэл (юу, хэзээ, хэн, хаана, хэрхэн?)</p> <ul style="list-style-type: none"> • Иргэдтэй зөвшилцөх, тэднийг уурхайгаас үүсэх өөрчлөлт, нөлөөнд бэлтгэх арга хэмжээ • Уурхайн компанийн төлөөлөл ирж уулзсан байдал • Хүнд тоног төхөөрөмж орж ирүүлэх • Ажиллах хүч бүрдүүлэх • Уурхайд хамаарах талбайг хаах • Цагдаа, цэрэг, зэвсэгт хүчин тухайн газарт орсон байдал • Дарамталсан тохиолдол, иргэд болон уурхайн компани, засгийн газрын хооронд үүссэн зөрчилдөөн • Уурхайн бэлтгэл ажил эхэлснээс уурхайн үндсэн үйл ажиллагаа эхлэх хүртэл нутгийн иргэдэд гарсан өөрчлөлтүүд • Компанийн зүгээс зохион байгуулсан нийгмийн хөтөлбөрүүд (ж.н. амьжиргаа дэмжих хөтөлбөр) 	✓	✓	<p>Иргэдийг оролцуулан он тооллын дарааллаар жагсаах нь зүйтэй.</p> <p>Орон нутгийн харилцааны хувьд уурхайн компани иргэдийг ирж буй өөрчлөлтөд бэлтгэх хуулиар хүлээсэн үүргээ биелүүлсэн эсэхийг шалгах хэрэгтэй.</p> <p>Эрэгтэйчүүд, эмэгтэйчүүдийн талаар өгөгдөл цуглуулах шаардлагатай.</p> <p>Баримтжуулалтын жишээ: Компанийн зүгээс сумын төвд зохион байгуулсан зөвшилцөх уулзалтанд өрх тус бүрээс нэг төлөөлөгч илгээхийг хүсэхэд нийт 89 хүн ирж, түүний 80 нь эрэгтэйчүүд байсан гэх мэт</p>

Эдийн засгийн болон нийгэм-соёлын чиглэлээр цуглуулах мэдээлэл	Өгөгдөл цуглуулах арга зам		Тэмдэглэл
	Хоёрдогч судалгаа	Суурь судалгаа	
<p>Доорх асуудлын талаар иргэдийн мэдлэг:</p> <ul style="list-style-type: none"> Уурхайн үйл ажиллагааны тухай мэдлэг, тэдний амьжиргаанд үүсэх эрсдэл, нөлөө Уурхайн хуулийн үндэслэл, уурхайн үйл ажиллагаа бусад хууль журамд нийцэж буй байдал Уурхайн үйл ажиллагаатай холбоотой иргэдийн эрх Уурхайн үйл ажиллагааны талаарх мэдээлэл болон бичиг баримтыг иргэд ямар арга барилаар олж авсан (дүрэм журмын дагуу албан ёсоор, эсвэл иргэдийн санаачлагаар) Уурхайн талаар иргэдийн санал бодол, сэтгэлийг нь түгшээсэн зүйлс Иргэдийн санал бодлоо илэрхийлэх суваг, үүнийг хийхэд тохиолдож болох саад бэрхшээл 	✓	✓	Эрэгтэйчүүд, эмэгтэйчүүдийн талаар өгөгдөл цуглуулах шаардлагатай.
<p>Уурхайн хөдөлмөр эрхлэлт</p> <ul style="list-style-type: none"> Ажиллах хүч бүрдүүлэлтийн төлөвлөгөө Уурхайн ажилчдын хүн ам зүйн үзүүлэлт, тэдний хувийн мэдээлэл Ажилтны цалин хангамж Хөдөлмөрийн гэрээ, нөхцөл Ажиглагдсан аюулгүй ажиллагаа (татаас бэхэлгээ, компаниас олгосон аюулгүй ажиллагааны багаж хэрэгсэл, ашиглаж буй химийн бодис) 	✓	✓	<p>Эрэгтэйчүүд, эмэгтэйчүүдийн талаар өгөгдөл цуглуулах шаардлагатайгаас гадна уурхайн ажилчидтай ярилцлага хийнэ.</p> <p>Баримтжуулалтын жишээ: Уурхайн ажилчдын 90 хувь нь эрэгтэй бөгөөд тус компани эмэгтэй ажилчин авдаггүй. Эрэгтэй ажилчдын тал хувь нь орон нутгийн иргэд байна.</p>
<p>Эмэгтэйчүүдийн эрх, аюулгүй байдал</p> <ul style="list-style-type: none"> Уурхайтай холбоотой аюулгүй байдал болон хүчирхийллийн шинжтэй бүртгэгдсэн тохиолдлууд Уурхайн үндсэн үйл ажиллагаа эхлэхээс өнөөг хүртэл шинээр бий болсон архидалт болон бие үнэлэлт 	✓	✓	

Биофизикийн/Байгаль орчны мэдээлэл

Эдийн засгийн болон нийгэм-соёлын чиглэлээр цуглуулах мэдээлэл	Өгөгдөл цуглуулах арга зам		Тэмдэглэл
	Хоёрдогч судалгаа	Суурь судалгаа	
<p>Газрын нөөц</p> <ul style="list-style-type: none"> Тус нутгийн газрыг өөр зорилгоор ашиглах, ангилах [ой мод, тариалан аж ахуй, голын эрэг дагаж хийх бусад аж ахуй г.м.] Тухайн газраас ашиглаж буй нөөц, үйлчилгээ Хөрсний физик шинж чанарууд (өнгө, голын усандах шороо чулууны хэмжээ, чийг г.м.) Тус газрын хэв маяг (уулархаг, хөндий ихтэй, тал газар, г.м) / хад чулуу уул овоо Эдийн засгийн болон ёс заншлын хувьд чухал ач холбогдолтой хад, чулуу, уул, овоо Тэдгээр газарт нэвтрэх эрхтэй хүмүүс Уурхайн үйл ажиллагаа эхлэхээс өнөөг хүртэл гарсан өөрчлөлтүүд Үйл ажиллагаа зогссон, хаагдсан уурхайд хийж гүйцэтгэсэн аюулгүй байдлын болон нөхөн сэргээлтийн ажил 	✓	✓	Зураглал гаргах нь зүйтэй.
<p>Усны нөөц</p> <ul style="list-style-type: none"> Иргэдийн усны эх үүсвэр Тус нутагт урсдаг гол горхи, нуур Эдийн засгийн болон соёл заншлын хувьд чухал ач холбогдолтой гол, горхи, нуур Тэдгээр газарт нэвтрэх эрхтэй хүмүүс Эдгээр эх үүсвэрээс авсан усыг юунд хэрэглэдэг Төрөл бүрийн усны эх үүсвэрт ажиглагдсан өөрчлөлт (өнгө, голын тунадас, түүний физик чанар, үнэр, амт, хэмжээ) Улирлын өөрчлөлтүүд (зундаа ууршдаг гол, бороотой үед үер буудаг гэх мэт) Нарийн тэмдэглэгээ хийнэ, үерийн түвшин гэх мэт Уурхай эхэлснээс өнөөг хүртэл гарсан өөрчлөлтүүд Уурхайн компани, тэдний гэрээт гүйцэтгэгч нар ус хулгайлсан тохиолдол 	✓	✓	Зураглал гаргах нь зүйтэй.

Био-физикийн/байгаль орчны сэдвээр цуглуулах мэдээлэл	Өгөгдөл цуглуулах арга зам		Тэмдэглэл
	Хоёрдогч судалгаа	Суурь судалгаа	
Ургамал, ан амьтан <ul style="list-style-type: none"> • Тус нутгийн экосистем (жишээ нь ой мод, зүлэгт талбай) • Тэдгээр экосистемд хамаарах ургамал, ан амьтан • Иргэдэд эдийн засгийн хувьд хэрэгцээтэй ан амьтан, ургамал • Нийгэм, ёс заншлын хувьд ач холбогдолтой ан амьтан, ургамал • Улирлын онцгой шинж чанарууд • /ан амьтан, ургамалын тоо/ • Улирлын чанартай ургац хураалт, ан, загас барих, ан амьтан, ургамлын ашиглалт, тоо хэмжээ болон байршил • Ан амьтан, ургамал ашиглах боломжтой хүмүүс • Тарьсан ургац, тоо хэмжээ, улирлын өөрчлөлтүүд • Уурхайн үйл ажиллагаа эхлэхээс өнөөг хүртэл гарсан өөрчлөлтүүд 	✓	✓	Зураглал гаргах нь зүйтэй.

Эрүүл мэндтэй холбоотой мэдээлэл

Эрүүл мэндтэй холбоотой цуглуулах мэдээлэл	Өгөгдөл цуглуулах арга зам		Тэмдэглэл
	Хоёрдогч судалгаа	Суурь судалгаа	
Уурхайн үйл ажиллагаа эхлэхийн өмнөх, эхэлсэн үед, дууссаны дараа гарсан өвчлөлийг ангилсан байдал: <ul style="list-style-type: none"> • Хүйсээр • Насаар • Эрхэлсэн ажлаар • Улирлаар • Байршлаар 	✓	✓	Тус нутгийн эрүүл мэндийн салбарын ажилчдаас мэдээлэл цуглуулах нь зүйтэй
Анхан шатны үйлчилгээ үзүүлэгч байгууллага: <ul style="list-style-type: none"> • Төрийн захиргааны газар /албан тушаалтнуудын нэр • Сургууль • Эмнэлэг/эрүүл мэндийн төв • Шашны байгууллага • Уурхайн үйл ажиллагаа эхлэхээс өнөөг хүртэл гарсан өөрчлөлтүүд 	✓	✓	

Уурхайн үр нөлөөг баримтжуулахад суурь мэдээлэл цуглуулахын ач холбогдол

Уурхайн үр нөлөөг судалж, хянахад суурь мэдээлэл цуглуулах шаардлагатай байдаг. Суурь мэдээлэл гэдэг нь ямарваа нэгэн хувьсагчийн мэдэгдэж байгаа тоон утга эсвэл шинж чанарыг хэлэх бөгөөд үүнийг өөр харгалзах өгөгдөлтэй харьцуулснаар өөрчлөлт бий болсныг мэдэж болно. Суурь мэдээлэл нь ихэвчлэн түүхэн болон байршилд суурилсан байдаг.

Түүхэн суурь өгөгдлийг ашиглах жишээ:

Асуулт: Малчдын малын тоонд уул уурхай эхэлснээр өөрчлөлт орсон уу?

Суурь мэдээлэл: 2014 онд (алтны уурхай ажиллаж эхлэхээс өмнө) тус багийн малчин ерхүүдийн ашиглаж байсан бэлчээрийн хэмжээ 500 га байсан.

Одоогийн мэдээлэл (алтны уурхайн ажиллаж эхэлсний дараа): тус багийн малчин ерхүүдийн ашиглаж буй малын бэлчээрийн хэмжээ 250 га болсон.

Урьдчилсан дүгнэлт: Суурь мэдээллийг одоогийн өгөгдөлтэй харьцуулахад малын бэлчээрийн хэмжээ буурсанг харуулж байна. Тиймээс малчдын хувьд бэлчээрийн хэмжээ багасах, бэлчээр хуваагдах, отор нүүдэл хийх боломж хумигдах гэх мэт бэрхшээл үүссэнээс малынхаа тоо толгойг бууруулсан. Иймд алтны уурхай ажиллаж эхэлсэн нь малчин өрхийн малаас олох ашгийн хэмжээнд сөргөөр нөлөөлсөн гэж үзэж болохоор байна.

Байршилд суурилсан суурь өгөгдлийг ашиглах жишээ:

Асуулт: Уурхайн үйл ажиллагаа голын усны чанарт сөргөөр нөлөөлдөг үү?

А сум, Б сум гэх хоёр сумд нь хил залгаа бөгөөд хүн амын тоо болон биофизикийн (байгаль орчны) хувьд ойролцоо болно. Гэхдээ А сум нь голын эхэд, харин Б сум нь голын урсгалын адагт байх бөгөөд уурхай нь тэр хоёрын дунд байна. Энэ тохиолдолд А сумын голын усны чанар суурь мэдээлэл болох болно.

Уурхайн судалгаагаар цуглуулсан мэдээллийг ашиглах

Байгаль орчин, хүний эрхийг хамгаалагч эмэгтэйчүүдэд цуглуулсан мэдээллээ ашиглаж зорилтдоо хүрэх олон арга байдаг бөгөөд тэдгээрийг энэ хэсэгт тусгасан болно.

Нөхцөл байдлыг дүгнэж, байр сууриа тодорхойл

Бусад хүмүүс/байгууллагуудтай холбогдож, хамтарч ажиллах төлөвлөгөө гаргахын өмнө судалгаагаар цуглуулж баримтжуулсан, тодорхой мэдээлэл дээр үндэслэсэн, уурхайн талаар

НҮБ-ийн Бизнес болон хүний эрхийн хэлэлцүүлгийг бүрэн ашиглах нэгэн жишээ:

2018 онд Женевт НҮБ-ийн зохион байгуулсан чуулга уулзалтаар бизнесийн болон хүний эрхтэй холбоотой асуудал, санаачлагыг хэлэлцсэн. Тус чуулга нь уурхайн үр нөлөөнд өртөж буй хүмүүст санал бодлоо илэрхийлэх нэг суваг болсон бөгөөд үүнд Уул уурхайн эсрэг Азийн эмэгтэйчүүдийн хөдөлгөөн идэвхитэй оролцсон билээ. Энэ уулзалт нь байгаль орчин, хүний эрхийг хамгаалагч эмэгтэйчүүдэд холбогдох асуудлуудыг ярилцах, бизнесийн болон төр засгийн төлөөлөлтэй шууд ярилцаж, тэднээс асуулт асуух, тухайн үед ажиллаж байсан Жендэрийн асуудлын тухай баримт бичгийг тус асуудлыг хариуцах НҮБ-ийн ажлын хэсэгт хүргүүлэх боломж бүрдүүлсэн.

өөрийн байр сууриа тодорхойлсон байх хэрэгтэй. Ингэхийн тулд бэлэн байгаа, нийтэд ил мэдээллийг шинжинэ.

Дараах чиглүүлэгч асуултуудыг мэдэхэд илүүдэхгүй: Тус уурхайн үйл ажиллагааны талаар одоогийн байдлаар юу мэдэгдэж байна вэ? Иргэдэд үзүүлэх сөрөг нөлөөний хувьд? Эмэгтэйчүүдийн хувьд? Бусад нийгмийн салбарийн хувьд (эрүүл мэнд, боловсрол, бизнес, хууль цагдаагийн байгууллага гэх мэт)? Тухайн орон нутгаас өөр газар амьдардаг иргэдийн хувьд? Илт хууль зөрчсөн тохиолдол байна уу?



Техникийн судалгаа хийх

Урьдчилсан судалгаагаар уул уурхайгаас үүдэлтэй сөрөг нөлөөг ил болгох боломжтой хэдий ч тус судалгааны үр дүн төдийлөн хангалттай нотолгоо болж чаддаггүй. Тиймээс зарим тохиолдолд мэргэжилтнүүдийн хамт илүү нарийвчилсан техникийн судалгаа хийх нь үр өгөөжтэй байдаг. Үүний үр дүнд илүү утга төгөлдөр, өндөр чанарын баримт нотолгоотой болох тул нийгмийн үйл ажиллагаанд ихээхэн нэмэр болно (дэмжлэг нэмэгдэх, хэвлэл мэдээллийн хэрэгслийн анхаарлыг татах, шүүхэд өгөх үндэслэлтэй болох).

Иргэдийг элсүүлэх, тэднийг мэдээллээр хангах, тус орон нутгаас дэмжлэг цуглуулах, нутгийн иргэдтэй нэгдэх эсвэл өөр үйл ажиллагаа явуулж буй холбоонд элсэх

Цуглуулсан мэдээллээр уурхайн үр нөлөөний улмаас хэн, яаж, хэр ихээр хохирсныг олж мэдэж болно. Байгаль орчин, хүний эрхийг хамгаалагч эмэгтэйчүүд нь үүний тусламжтайгаар нийтлэг зүйлтэй хүмүүс, байгууллага, салбарыг мэдэж авч, улмаар тэдэнтэй нэгдэж, нийгмийн үйл ажиллагаанд элсүүлэх боломжтой болно. Мөн түүнчлэн иргэдийн дэмжлэгийг олж авахын тулд цуглуулсан мэдээллийг түгээх, иргэдийг тухайн асуудлын талаар мэдлэгтэй болгож ганцаарчилсан ярилцлага/яриа өрнүүлэх, чуулга уулзалт хийх, комик ном, сэтгүүл брошюр хэвлэх замаар ашиглаж болно.

Эхний ээлжинд иргэдийн байгаа газар очиж, тэдэнтэй асуудлын талаар ярилцах хэрэгтэй. Тус нутгаас өөр газар амьдарч байгаа иргэдээс дэмжлэг хүсэхэд илүүдэхгүй. Жишээлбэл уурхайн бүс нутгийн голын урсгал доор ажиллаж амьдардаг малчдын амьдрал ахуй тус голын уснаас хамааралтай байдаг учир тэдэнд уурхайн нөлөө мэдрэгдэнэ. Уурхайн үйл ажиллагааг үнэнээсээ эсэргүүцдэг эсвэл улс төрийн зорилгоор эсэргүүцэх байр суурьтай төрийн албан тушаалтнууд байж болно. Түүнчлэн уурхайн бүсээс гадна амьдрах иргэд/байгууллагатай холбоо байгуулснаар бусад иргэд, өмгөөллийн байгууллага, ТББ, техникийн мэргэжилтэн зэрэг хүмүүстэй танилцаж, хүрээгээ тэлэх боломжтой болно.

Хууль журмын дагуу арга хэмжээ авах

Хууль ёсны дагуу, албан ёсоор арга хэмжээ авах талаар шаардлага хүргүүлэх нь үр дүнтэй аргуудын нэг юм, учир нь эрх бүхий байгууллага болон албан тушаалтнууд тэдэнд ирсэн албан тоот, өргөдөл гомдолд хариу өгөх эсвэл арга хэмжээ авах үүргийг хүлээсэн байдаг. Иргэдийн талд гаргасан шийдвэр нь тэмцлийг бэхжүүлэх сайн талтай бөгөөд иргэдийн эсрэг, уул уурхайн компанийн талд шийдвэр гаргасан бол тэдгээр албан тушаалтан, эрх бүхий байгууллагыг нийтэд илчилж, тухайн шийдвэрийг хэрэгсэл болгон ашиглаж болно.

Хууль журмын дагуу арга хэмжээ авах олон арга байдаг. Энгийн аргуудыг дурдвал: захидал бичих, төрийн албан тушаалтанд өргөдөл гомдол хүргүүлэх, олон нийтийн хэлэлцүүлэг явуулахыг шаардах, иргэдийн зохион байгуулсан мэдээлэл солилцох арга хэмжээнд төрийн төлөөлөлийг оролцуулах гэх мэт. Олны анхаарал татсан арга хэмжээний жишээ гэвэл шүүхэд өгөх, эсвэл гаргасан хуулийг шалгуулах зэрэг орно.

Хэвлэл мэдээллийн хэрэгсэл ашиглах

Цуглуулсан мэдээллээс хараад хэвлэл мэдээллийн хэрэгслээр цацаж болох зүйлс байвал хэвлэлийн бага хурал хийх, зурагнуудыг интернэтэд байршуулах, эсвэл хэвлэл мэдээллийн ажилтнуудтай холбоо тогтоох байдлаар олны анхаарлыг татаж болно. Сэтгүүлчид ихэвчлэн ямар нэг сурвалжлага хийхээр хуваарилагдсан байдаг тул тухайн асуудлын талаар мэдээ бэлтгэдэг сэтгүүлчдийг олж аван, тэдэнтэй уурхайн сөрөг нөлөөний талаар (байгаль орчин, эрүүл мэнд, гэх мэт) хамтарч мэдээ мэдээлэл бэлтгэж ажиллаж болно.

Уламжлалт хэвлэл мэдээллийн хэрэгслээс гадна мэдээлэл түгээх олон сувагтай болсон өнөө үед авсан зураг, хийсэн бичлэгээ интернетээр үнэгүй тараах боломжтой. Ингэхдээ зураг бичлэгээ аль болох бусадтай хуваалцах өндөр магадлалтай байдлаар хийх нь үр дүнтэй.



Хууль журмын дагуу арга хэмжээ авах

Хэвлэл мэдээллийн хэрэгсэл ашиглах

Системчилсэн арга: Аян эхлүүлэх эсвэл элсэх

Системчилсэн арга: Аян эхлүүлэх эсвэл элсэх

Аян зохиох нь тодорхой зорилттой, 3 үе шаттай, цаг хугацаанд баригдсан хэд хэдэн үйл ажиллагааг хэлнэ. Энэ нь эхлэл, оргил үе, эцсийн үр дүн гэх хэсэгт хуваагдана. Ямар нэгэн үйл ажиллагааг заавал аяны хүрээнд хийх шаардлагагүй боловч аяны нэгэн хэсэг болгож хийснээр түүний үр өгөөжийг ихэд өсгөх боломжтой.



Зураг 1. Зураг 1 ба 2. Африкийн Йоханнесбург хотноо болсон Уул уурхай, олборлолтын эдийн засгийн чуулга уулзалтаар (WAMA)-ийн гишүүд 50 гаруй орны 200-гаад төлөөлөгчтэй уулзаж санал бодлоо солилцсон. Уг уулзалтын хүрээнд уул уурхайн эсрэг санал бодол, туршлагаа солилцохийн зэрэгцээ тэдэнд тулгарч буй түгээмэл бэрхшээлүүдийг ярилцаж нэгэн зорилгын доор нэгдсэн юм.



Зураг 2.

Дээрх арга хэмжээнээс гадна нийтийн санал асуулга явуулах, зураг бичлэг хийх, уурхайн сөрөг нөлөөг харуулсан урлагийн тоглолт, зураг зуруулах, хошин шогийн тоглолт номер хийх, аймаг сумын төвүүд эсвэл бэлэг тэмдэг бүхий газарт жагсаал хийх зэрэг байж болно.



Зураг 3. Архангай аймгийн Цэнхэр сумын Орхон багийн малчдад “Алт ба амьдрал” жүжигчилсэн тоглолт үзүүлж байгаа нь



Зураг 4.

Аяныг чанаржуулахын тулд цуглуулсан мэдээлэл, олон нийтийн санал асуулгын дүн, газар дээр нь очиж хийсэн судалгаа зэргийг олон улсын чуулга уулзалтаар (ж.н. НҮБ-ийн бизнес, хүний эрхийн форум) өргөн барьж болно. 2018 онд WAMA тус уулзалтаар уурхайн сөрөг нөлөөнд өртөж буй уугуул эмэгтэйчүүдийн дуу хоолой болж оролцсон бөгөөд үүний үр дүнд төр болон уурхайн компаниуд төдийлөн авч хэлэлцдэггүй зүйл болох эмэгтэйчүүдийн эрх зөрчигдөх асуудлын талаар санал бодлоо илэрхийлж, тус асуудлыг анхаарч үзэхэд бодитой хувь нэмэр оруулж чадсан юм.

Доорхи материалаас иш татав:

- Absalov, M. (2016). *Хэрэглээний уул уурхайн геологи*. Crawley, WA: Баруун Австралийн их сургууль.
- Bhanumathi, K. & Rebbapragada, R. (2001). Энэтхэгийн үндсэн хуулийн тав дахь хавсралт ба Саматагийн шүүлт. Уугуул иргэдийн тухай хууль 82. 5-3. <http://classic.austlii.edu.au/au/journals/IndigLawB/2001/82.html> -с иш татав.
- Broad, R., Cavanaugh, J., Coutmans, C., & La Vina, R. (2018). *Филиппин дэх OceanaGold*: Үүнийг арилгахад хүргэх арван зөрчил. Вашингтон: Бодлогын судалгааны хүрээлэн.
- Davao Today. (2018, 7-р сарын 24). Аюултай хольц: Минданао дахь уугуул иргэд нүүрс олборлолт, цэрэгжүүлэлтийн улмаас даажих . Давао Өнөөдөр. <http://davaotoday.com/main/human-rights/a-hazardous-mixture-coal-mining-militarization-driving-away-ips-fromhomes-communities-in-mindanao/> -с иш татав.
- Hartman, H.L., & Mutmanský, J.M. (2002). *Уул уурхайн инженерчлэлийн танилцуулга (2-р хэвлэл)*. Канад: John Wiley & Sons.
- Hill, C., Madden, C., & Collins, N. (2017). Олборлох үйлдвэрлэлийн жендэрийн нөлөөллийн үнэлгээний гарын авлага ба жендэрийн нөлөөллийн үнэлгээний үүрэг. Австрали: Оксфам.
- Кентакки Байгаль орчны сан. (nd). Нүүрс олборлохтой холбоотой эрүүл мэндийн эрсдэл.-с авсан <http://www.kyenvironmentalfoundation.org/coal-mining-health-risks.html> -с иш татав.
- Macdonald, Ingrid. (2002). *Танилцуулга: эмэгтэйчүүдийн эрх доройтох. I. Macdonald & C.*
- Rowland (Eds.), *Хонгилын хараа: Эмэгтэйчүүд, уул уурхай, нийгмийн бүлгүүд (хуудас 4-7)*. Викториа: Оксфам.
- Manwar, V.D., Mandal, B.V., & Pal, A.K (2016). *Уурхай болон ойролцоох тосгоны хүрээлэн буй орчны дуу чимээний тархалт: Дуу чимээний зураглалаар хийсэн судалгаа. Дуу чимээ ба Эрүүл мэнд. 18 (83): 185-193.*
- Уурхайн тухай хууль. (1952).* <http://dgms.gov.in/writereaddata/UploadFile/Mines%20Act,%201952.pdf> -с иш татав
- Tripathy, DP, & Patnaik, NK (1994). *Ил уурхайд гарч буй дуу чимээний бохирдол: түүний хүний хүрээлэн буй орчинд үзүүлэх нөлөө*. Нидерланд: AA Balkema.
- НҮБ, Ерөнхий ассемблей, Хүний эрхийн зөвлөл, Хүний эрхийг хамгаалагчдын нөхцөл байдлын тусгай илтгэгч, Margaret Sekaggya, A/HRC/16/44 (2010 оны 12-р сарын 20-ны өдөр), <https://www2.ohchr.org/english/bodies/hrcouncil/docs/16session/A-HRC-16-44.pdf> -с иш татав.
- Дэлхийн алтны зөвлөл. (2018 он). Алтны уурхайн ашиглалтын хугацаа.* <https://www.gold.org/about-gold/gold-supply/how-gold-is-mined/mine-closure/> -с иш татав.
- Ази дахь эмэгтэйчүүд ба уул уурхай. (2019 он). Ази дахь эмэгтэйчүүд, уул уурхайн сонин. 2*
- Yamatomi, J., & Okubo, S. (2009). *Ил олборлолтын арга, тоног төхөөрөмж. К. Horikawa & Q. Guo (Eds.), Иргэний инженерчлэл (2-р боть, хуудас 155-170)*. Оксфорд: EOLSS.
- Zorilla, C., Bueck, A., Palmer, P., & Pellow, D. (2009). *Уул уурхайн компаниуд болон бусад олборлох үйлдвэрүүдээс иргэдээ хамгаалах: Нийгмийн бүлэг зохион байгуулагчдад зориулсан гарын авлага*. Boulder, CO: Global response.
- Монгол Улсын Үндсэн хууль, Ашигт малтмалын тухай хууль, ГЗТХ-40-р зүйл; Цөмийн энергийн тухай хууль, www.legalinfo.mn;*
- Уул уурхайгаас үүдсэн ишлжилт хөдөлгөөн, хүүхдэд үзүүлэх нөлөөлөл, Судалгааны үр дүн ба зөвлөмжүүд, НҮБ-ын Хүүхдийн сан, 2017 он*

ХАВСРАЛТ

ЖҮНҮ загвар:

Байршил
Компанийн нэр
Төлөв байдал
Ашигт малтмалын төрөл
Санхүүжүүлэгч/хөрөнгө оруулагч
Үр нөлөөнд өртөж буй иргэд (уугуул иргэд, тариаланчид, өндөрлөг газрын иргэд, голын эрэг дагуу амьдардаг иргэд гэх мэт)
Үр нөлөө /Зөрчил
Стратеги / Төлөвлөгөө



Энэхүү гарын авлагыг уул уурхайн бүхий л үе шатанд хяналт, судалгаа хийхийг зорьж байгаа олон нийтэд түшиглэсэн байгаль орчин, хүний эрхийг хамгаалагч эмэгтэйчүүдэд тус дэм болох зорилгоор боловсруулсан юм. Байгаль орчин, хүний эрхийг хамгаалагч эмэгтэйчүүд гэдэгт эмэгтэйчүүдийн хүний эрх, жендэр болон нийгмийн асуудлын төлөө тэмцэгч эмэгтэйчүүдээс гадна байгаль орчныг хамгаалахын төлөө тэмцэж буй бүхий л хүмүүсийг багтааж байна. Хүний эрх болон байгаль орчныг хамгаалагчид хүний эрхийг хамгаалахад чухал хувь нэмрээ оруулдаг төдийгүй эмэгтэйчүүдэд аюулгүй, эрүүл мэндэд хоргүй, амьдрахад аюулгүй орчныг бүрдүүлэхийн төлөө ажилладаг юм.

Төсөл хэрэгжүүлэгчид:



Дэмжигч байгууллагууд:

